



РЕШЕНИЕ
09.09.2016

г.Зеленодольск

КАРАР
№ 124

Об утверждении Стратегии социально-экономического развития Зеленодольского муниципального района на 2016-2021 годы и на плановый период до 2030 года

В соответствии с Федеральным законом от 6 ноября 2003 года №131-ФЗ «Об общих принципах организации местного самоуправления в Российской Федерации», Уставом муниципального образования «Зеленодольский муниципальный район» и рассмотрев результаты публичных слушаний, Совет Зеленодольского муниципального района **решил**:

1. Утвердить Стратегию социально-экономического развития Зеленодольского муниципального района на 2016-2021 годы и на плановый период до 2030 года (далее – Стратегия ЗМР) (прилагается).

2. Рекомендовать главам поселений, входящим в состав Зеленодольского муниципального района, разработать и утвердить план мероприятий по социально-экономическому развитию территории, интегрированный со Стратегией ЗМР.

3. Исполнительному комитету Зеленодольского муниципального района:

3.1. организовать мониторинг реализации Стратегии ЗМР;

3.2. представить в Совет Зеленодольского муниципального района проект структуры Исполнительного комитета Зеленодольского муниципального района, необходимой для реализации целей и задач, отраженных в Стратегии ЗМР.

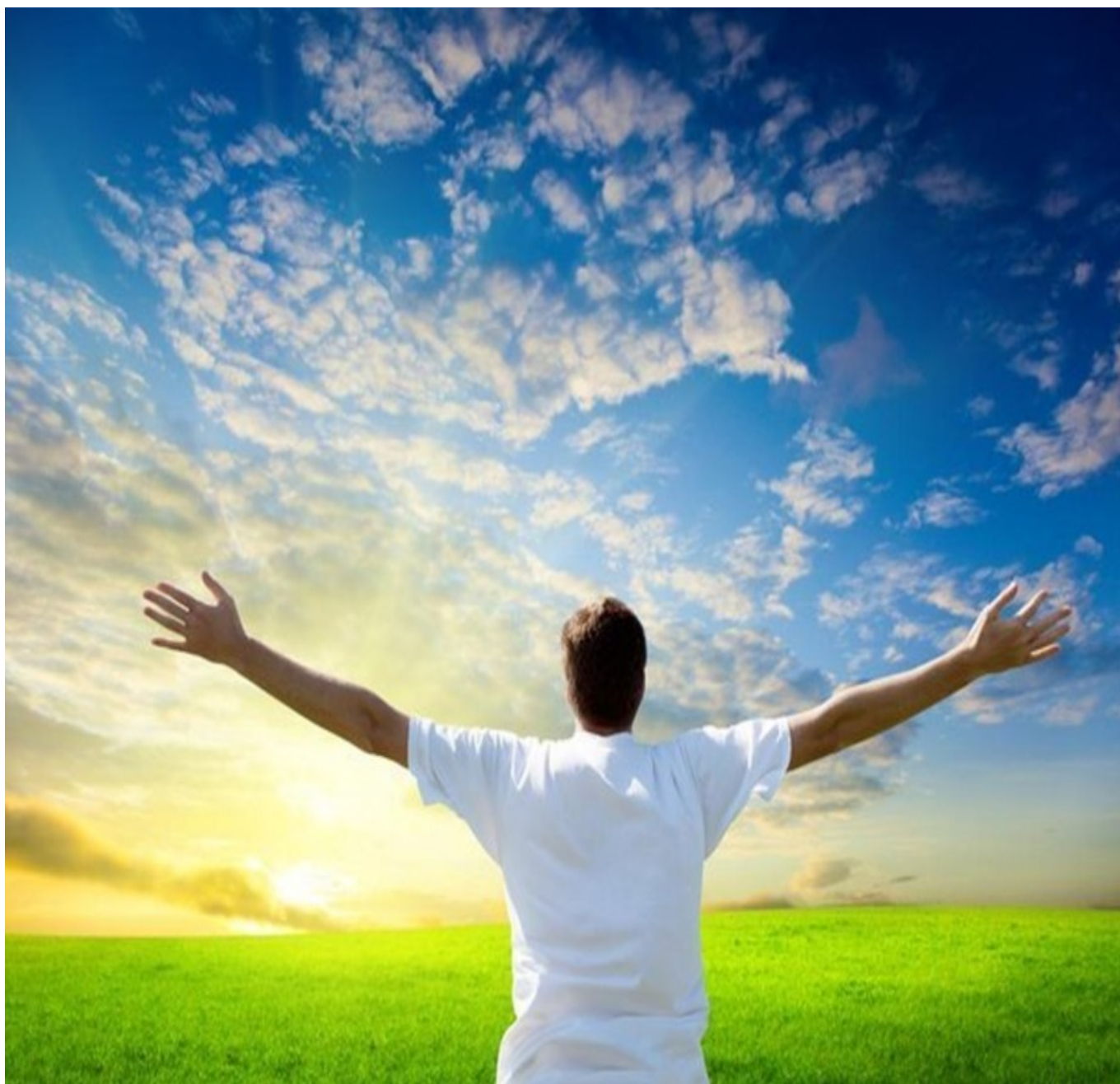
4. Разместить настоящее решение на официальном портале правовой информации Республики Татарстан (<http://pravo.tatarstan.ru>) и информационном сайте Зеленодольского муниципального района в составе Портала муниципальных образований Республики Татарстан (<http://zelenodolsk.tatarstan.ru>) в сети Интернет.

5. Контроль за выполнением настоящего решения возложить на постоянную комиссию Совета Зеленодольского муниципального района по социально-экономическому развитию, бюджетно-финансовым вопросам, муниципальной собственности и развитию предпринимательства.

**Глава Зеленодольского
муниципального района,
председатель Совета**

А.В. Тыгин

**СТРАТЕГИЯ СОЦИАЛЬНО -
ЭКОНОМИЧЕСКОГО РАЗВИТИЯ
ЗЕЛЕНОДОЛЬСКОГО
МУНИЦИПАЛЬНОГО РАЙОНА
НА 2016-2021 ГОДЫ И
НА ПЛАНОВЫЙ ПЕРИОД
ДО 2030 ГОДА**



Оглавление

ПАСПОРТ СТРАТЕГИИ СОЦИАЛЬНО-ЭКОНОМИЧЕСКОГО РАЗВИТИЯ ЗЕЛЕНОДОЛЬСКОГО МУНИЦИПАЛЬНОГО РАЙОНА НА 2016-2021 ГОДЫ И НА ПЛАНОВЫЙ ПЕРИОД ДО 2030 ГОДА.....	3
1. ОБЩИЕ ПОЛОЖЕНИЯ.....	4
2. цели и задачи.....	5
3. СТРАТЕГИЧЕСКИЙ АНАЛИЗ РАЗВИТИЯ ТЕРРИТОРИИ: ПОТЕНЦИАЛ, РЕСУРСЫ, ПРОБЛЕМЫ РАЗВИТИЯ	6
3.1. Ресурсный потенциал и современное социально-экономическое положение	6
3.2. аНАЛИЗ КОНКУРЕНТНЫХ ПРЕИМУЩЕСТВ И ПРОБЛЕМ РАЗВИТИЯ ЗЕЛЕНОДОЛЬСКОГО МУНИЦИПАЛЬНОГО РАЙОНА	46
4. СВОД СТРАТЕГИЧЕСКИХ МЕРОПРИЯТИЙ ПО РАЗВИТИЮ ТЕРРИТОРИИ	52
5. СРОКИ РЕАЛИЗАЦИИ СТРАТЕГИИ	69
6. МЕХАНИЗМ РЕАЛИЗАЦИИ СТРАТЕГИИ	70
7. ПРОГНОЗ СОЦИАЛЬНО-ЭКОНОМИЧЕСКОГО РАЗВИТИЯ ЗМР до 2030 года.....	71

ПАСПОРТ СТРАТЕГИИ СОЦИАЛЬНО-ЭКОНОМИЧЕСКОГО РАЗВИТИЯ ЗЕЛЕНОДОЛЬСКОГО МУНИЦИПАЛЬНОГО РАЙОНА НА 2016-2021 ГОДЫ И НА ПЛАНОВЫЙ ПЕРИОД ДО 2030 ГОДА

Ответственный исполнитель стратегии	Исполнительный комитет Зеленодольского муниципального района (далее – ЗМР)
Соисполнители стратегии	Органы местного самоуправления ЗМР, исполнительные органы государственной власти, хозяйствующие субъекты, инвесторы
Цели стратегии	Цель стратегии – повышение качества жизни населения ЗМР на основе межмуниципального сотрудничества, повышения инвестиционной привлекательности и использования природного и человеческого потенциалов ЗМР
Задачи стратегии	<ol style="list-style-type: none"> 1) модернизация и диверсификация экономики; 2) создание эффективной логистической системы; 3) использование рекреационного потенциала района, развитие реабилитационного направления и туризма выходного дня; 4) развитие агропромышленного комплекса; 5) повышение уровня комфортности и благоустроенности территории; 6) развитие социальной сферы; 7) повышение уровня финансово-экономической самодостаточности ЗМР
Основные результаты и сроки реализации стратегии	Социально-экономическая эффективность Стратегии ЗМР оценивается по степени достижения установленных в ней целевых параметров, представленных в прогнозе социально-экономического развития ЗМР
Финансирование стратегии*	<p>Бюджет РФ – 1288,9 млрд. руб. Бюджет РТ – 316,2 млн. руб. Местный бюджет – 9,5 млн. руб. Внебюджетные источники – 10,68 млрд. руб.</p> <p>* объем финансирования определяется ежегодно при формировании и принятии местного бюджета (для мероприятий с софинансированием из местного бюджета). Объем финансирования за счет средств республиканского и федерального бюджетов определяется на этапе формирования межбюджетных отношений и корректируется в процессе принятия бюджета Республики Татарстан и Российской Федерации.</p>

1. ОБЩИЕ ПОЛОЖЕНИЯ

Стратегия социально-экономического развития ЗМР Республики Татарстан на 2016-2021 годы и на плановый период до 2030 года (далее – Стратегия ЗМР) разработана в соответствии с основными положениями Федерального закона от 28 июня 2014 года № 172-ФЗ «О стратегическом планировании в Российской Федерации», Закона Республики Татарстан от 16 марта 2015 года № 12-ЗРТ «О стратегическом планировании в Республике Татарстан» и Закона Республики Татарстан 15 марта 2015 года № 40-ЗРТ «Об утверждении Стратегии социально-экономического развития Республики Татарстан до 2030 года (далее Стратегия – 2030), а также ежегодным Посланием Президента Республики Татарстан Государственному Совету Республики Татарстан.

Горизонт планирования Стратегии ЗМР соответствует периодичности разработки документов стратегического планирования в соответствии с законом Республики Татарстан от 16 марта 2015 года № 12-ЗРТ «О стратегическом планировании в Республике Татарстан». При разработке и реализации Стратегии ЗМР планируется использовать метод трехлетнего скользящего планирования в диапазонах, определенных Стратегией – 2030: 3 года, 6 и более лет. В связи с этим основные мероприятия Стратегии ЗМР сконцентрированы на первые три года – 2016-2018 гг.

Ежегодно по результатам выполнения плана мероприятий и исходя из внешних и внутренних факторов развития ЗМР детализируются мероприятия на очередной трехлетний плановый период. По результатам реализации Стратегии ЗМР, результатам выполнения планов социально-экономического развития поселений ЗМР, изменения макроэкономической ситуации в стране и Республике Татарстан в Стратегию ЗМР будут вноситься изменения.

В соответствии с утвержденным Президентом Республики Татарстан Р.Н. Миннихановым и согласованным премьер-министром Республики Татарстан И.Ш. Халиковым и председателем Президиума Совета муниципальных образований М.З. Шакировым планом совместных мероприятий исполнительных органов государственной власти Республики Татарстан (далее – ИОГВ) и органов местного самоуправления Республики Татарстан (далее – ОМС) по итогам X съезда муниципальных образований Республики Татарстан от 03.03.2016 № 01-2264 сельские поселения ЗМР разрабатывают в рамках Стратегии ЗМР собственные планы социально-экономического развития. Мониторинг их выполнения обеспечивает проектный офис, созданный на базе АУ ЗМР «Инвестиционный центр «Зеленый Дол».

2. ЦЕЛИ И ЗАДАЧИ

Цель стратегии – повышение качества жизни населения ЗМР на основе межмуниципального сотрудничества, повышения инвестиционной привлекательности и использования природного и человеческого потенциалов района.

Для достижения сформулированной цели необходимо решить следующие задачи:

- 1) модернизация и диверсификация экономики;
- 2) создание эффективной логистической системы;
- 3) использование рекреационного потенциала района, развитие реабилитационного направления и туризма выходного дня;
- 4) развитие агропромышленного комплекса;
- 5) повышение уровня комфортности и благоустроенности территории;
- 6) развитие социальной сферы;
- 7) повышение уровня финансово-экономической самодостаточности ЗМР.

3. СТРАТЕГИЧЕСКИЙ АНАЛИЗ РАЗВИТИЯ ТЕРРИТОРИИ: ПОТЕНЦИАЛ, РЕСУРСЫ, ПРОБЛЕМЫ РАЗВИТИЯ

3.1. РЕСУРСНЫЙ ПОТЕНЦИАЛ И СОВРЕМЕННОЕ СОЦИАЛЬНО-ЭКОНОМИЧЕСКОЕ ПОЛОЖЕНИЕ

Географический и природно-ресурсный потенциал

Зеленодольский муниципальный район расположен на северо-западе Республики Татарстан, граничит с Чувашской Республикой и Республикой Марий Эл. Территория района составляет 1439,7 кв.км, в том числе площадь земель сельскохозяйственного назначения – 832,7 кв.км. Это единственный в республике район, расположенный на обоих берегах реки Волги. На территории Зеленодольского района находятся устья рек Свияга (правый приток Волги) и Сумка (левый приток Волги) и располагается Раифский участок Волжско-Камского заповедника. Территория Зеленодольского района разделяется на правобережную и левобережную части, которые находятся в разных ландшафтно-географических зонах. Поверхность района сравнительно ровная, средняя его высота над уровнем моря составляет 150-180 м. Современный рельеф, не считая дюнных всхолмлений левобережья Волги, в основном складывается под влиянием действия рек, весенних разливов и ветров. Правобережье входит в лесостепную провинцию Предволжья. Растительность этой части региона типично лесостепная. Левобережная часть Зеленодольского района расположена в пределах лесной зоны северного Заволжья (Предкамье). На территории Левобережья находится Волжско-Камский заповедник (5918 га). Единственный в Татарстане, он был организован в 1960 году. Здесь произрастают старейшие на всем протяжении от Москвы до Урала сосновые леса, смешанные леса из дуба и липы, возраст деревьев нередко превышает 200-250 лет. Флора насчитывает до 600 видов высших растений. Почвы представлены дерново-подзолистыми, лесостепными, черноземными, болотными, лесными. Полезные ископаемые на территории Правобережья – известняки, доломиты, глины, песок, гравий, торф.

Исторический потенциал

Зеленый Дол основан 23 июня 1802 года на основании указа Императора, на месте поселений Новые Параты, Кабачищи, Гари. Активное заселение происходит во второй половине XIX века. 10 марта 1932 года, согласно Постановления ВЦИК, рабочий поселок Паратск стал городом Зеленодольск, а с 1958 года – центром Зеленодольского района.

Географическое положение района, природные богатства, развитие парохозяйства, строительство железной дороги благоприятствовали превращению Зеленодольска в один из крупнейших торгово-промышленных центров Поволжья. Большой импульс развитию края придало начавшееся в 80-х годах XIX века строительство Московско-Казанской железной дороги. Основание казенных судоремонтных мастерских в 1895 году положило начало промышленному развитию затона. В 1898 году Волжско-Вишерское акционерное общество приступает к строительству металлургического завода. В дальнейшем этот завод перерастет в один из крупных градообразующих предприятий – АО «ПО «Завод им. Серго».

Американский предприниматель Ю. Ропс соорудил в это же время в Зеленом Доле деревообрабатывающее предприятие для производства пиломатериалов и спичечной соломки. Сегодня это одно из ведущих предприятий деревообрабатывающей промышленности России – ПАО «Зеленодольский фанерный завод».

В 1927 году началось строительство крупнейшего по тому времени в СССР фанерного завода. Летом 1929 года завод, получивший название Поволжского фанерного, начал выпускать свою первую продукцию. К концу 1932 года в Зеленом Доле действовали уже 13 различных предприятий, а за первую пятилетку вошли в строй кроме Поволжского еще кирпичный и шлакобетонный заводы, хлебопекарня, типография, был создан трест мелких предприятий.

С начала 90-х годов XX века в экономике города формируется негосударственный сектор. Начался процесс становления рыночной инфраструктуры, образовались частные предприятия, финансово-инвестиционные компании, фонды. История Зеленодольского района заложила основу для его дальнейшего развития.

Демографический потенциал

На территории района общей площадью 1439,72 кв. км проживает 164,78 тыс. человек, в том числе в г. Зеленодольске - 98,76 тыс. человек, в поселениях – 66,27 тыс. человек. Плотность населения в городе составляет 263,5 чел./кв.км, в среднем по району – 113,6 чел./кв.км. По территории муниципального района население распределено неравномерно, в частности 75,4% населения района являются городскими жителями, в том числе города Зеленодольска (60,0%), Нижних Вязовых (5,6%), Васильево (10,6%).

В общей численности населения Казанской агломерации население ЗМР составляет 10,9%.

Демографическая ситуация характеризуется положительной динамикой за счет миграции (таблица 3.1.1.). За период 2012-2015 гг. наблюдается рост численности населения на 4,6 тыс. человек (2,88%), который связан с механическим приростом населения за счет миграции из близлежащих территорий. Естественный прирост в эти годы имеет отрицательное значение: смертность превышает рождаемость.

Таблица 3.1.1.

Демографическая динамика

Наименование показателя	2011	2012	2013	2014	2015
Число родившихся	1786	1957	2128	2240	2136
Число умерших	2374	2298	2341	2385	2282
Естественный прирост (убыль)	-588	-341	-213	-145	-146
Сальдо миграции	1154	1234	1863	1901	1369

В последние годы произошли изменения в соотношении доли населения в трудоспособном и нетрудоспособном возрасте. Доля населения в трудоспособном возрасте сократилась при одновременном росте доли населения старше трудоспособного возраста. Без

изменения стратегии социально-экономического развития ЗМР эта тенденция может усиливаться. «Маятниковая» миграция обусловлена дефицитом рабочих мест и низким уровнем заработной платы на предприятиях ЗМР. Ежедневно выезжают на работу и обратно в основном в центр столичной агломерации – г.Казань – около 15,0 тыс. человек, что, по оценке 2015 года составляет 26,8% от трудоспособного населения. В то же время из соседних регионов в ЗМР ежедневно приезжают порядка 5 тысяч работников. Кроме того, на территории района существует межпоселенческая трудовая миграция, обусловленная более привлекательными условиями труда в г. Зеленодольске для жителей других поселений ЗМР.

Необходимо отметить, каждый третий житель ЗМР – пенсионер и численность пенсионеров ежегодно увеличивается. Этому способствует как рост продолжительности жизни населения, так и привлекательное географическое положение ЗМР с точки зрения использования его рекреационного потенциала и относительно благоприятной экологической обстановки. Значительную категорию жителей ЗМР составляют отработавшие до пенсионного возраста в других регионах страны и вернувшиеся для постоянного проживания жители. Кроме того, учитывая сравнительно меньшую стоимость жилья, близость к столице республики и транспортную доступность в поселения ЗМР переезжают либо на постоянное, либо на временное проживание лица пенсионного возраста из г. Казани. Эту ситуацию нельзя охарактеризовать как негативную, если предусмотреть меры по привлечению населения этого возраста в различные секторы экономики и социальной сферы. Соответствующая проблема рассматривается в данной стратегии как одна из важных. Одновременно, должны быть рассмотрены проблемы и, соответственно, пути их решения, связанные с модернизацией общественной инфраструктуры, адекватной возрастной структуре населения.

В целом анализ численности населения Зеленодольского района за 2015 год в разрезе возрастных групп показывает, что произошло уменьшение численности молодежи в возрасте от 18 до 24 лет на 13,5% и увеличение численности населения в возрастной группе «50 лет и старше» (таблица 3.1.2.).

Таблица 3.1.2.

Сведения о численности населения Зеленодольского муниципального района по возрастным группам, человек

Поколения	Возраст	2013	2014	2015	
				Абсолютные значения	Доля в общей численности, %
Поколение Y	14 – 15 лет	2 998	2 993	3 087	1,9
	16 – 17 лет	3 255	3 188	3 045	1,9
	18 – 24 года	14 303	13 293	12 375	7,5
	25 – 29 лет	14 124	14 438	14 572	8,8
	14-29 лет	36 680	33 912	33 079	20,1
Поколение X	30 – 49 лет	43 532	44 037	44 916	27,2
Поколение ВВ	50 лет и старше	58 986	60 015	60 638	36,8
	от 14 до 60 лет	106 110	106 154	106 181	64,4

Ежегодно, начиная с 2006 года, уровень рождаемости имел положительную динамику, чему способствовало повышение интенсивности рождаемости и благоприятная возрастная структура населения. По отношению к 2010 году смертность населения снизилась на 13%, а рождаемость выросла на 18%. В 2015 году демографическая ситуация характеризовалась падением уровня рождаемости на 4,6% и снижением смертности на 4,3%. Начиная с 1991 года в Зеленодольском муниципальном районе смертность превышает рождаемость, в то время как в целом по Республике Татарстан наблюдается положительный естественный прирост населения. При этом, с 2010 года наблюдается замедление темпа естественной убыли населения. В 2015 году естественная убыль населения составила 146 человек, что ниже уровня 2012 года в 2,3 раз, однако продолжает иметь отрицательное значение.

Коэффициент рождаемости составил в 2015 году 13,16%, что ниже среднереспубликанского значения на 1,54%. По ЗМР максимальное значение коэффициента зафиксировано в 2014 году и составляет 13,94 промилле (2240 рождений). Максимальное значение показателя в 2015 году среди районов, входящих в Казанскую агломерацию, имеет город Казань – 16,98%, минимальное – Верхнеуслонский район (11,07%).

Показатель смертности населения выше среднереспубликанского на 1,95% и составляет 13,95%. Это, как отмечено выше, объясняется более высоким уровнем доли населения старше трудоспособного возраста (в ЗМР – 25,9%, в Казани – 23,0%, в среднем по республике – 23,2%). В динамике с 2012 года данный показатель снизился на 0,52%. Аналогичная динамика присуща и районам Казанской агломерации: Верхнеуслонский район – снижение на 2,13%, Высокогорский район – на 1,75%, г. Казань – на 0,46%.

Таким образом, можно сформулировать следующие проблемы в сфере развития демографического потенциала:

- рост незанятых в экономике жителей старше трудоспособного возраста;
- дефицит объектов общественной инфраструктуры, адекватной половозрастной структуре населения;
- несимметричная маятниковая миграция (выезд в 3 раза выше притока трудовых ресурсов).

Занятость, уровень жизни населения

Негативные последствия в экономике, вызванные снижением деловой активности предприятий в результате финансового кризиса нашли отражение на показателях качества жизни населения Зеленодольского муниципального района. По итогам 2015 года денежные доходы населения ниже среднереспубликанского значения на 31,5% и составляют 21 563 рубля., заработная плата – на 17,8% и составляет 23945,8 рублей.

Специфика социально-экономического положения территории подтверждается высокими абсолютными значениями численности занятых в экономике и среднесписочной численности работающих на крупных и средних предприятиях. По величине данных показателей район уступает только г.Казани.

Сохранение сложившейся динамики несет существенный риск утраты районом конкурентных позиций в результате миграции рабочей силы.

Ситуация на рынке труда характеризуется количественными и качественными изменениями в сфере занятости, обусловленными экономическими и социальными факторами.

Численность экономически активного населения по Зеленодольскому району составляет 74,6 тыс. человек. По маркетинговым исследованиям около 15 тыс. человек работают за пределами района.

С начала 2015 года уровень безработицы по ЗМР снизился на 0,08% и составляет 1,00% (за аналогичный период прошлого года – 0,84%) и носит структурный характер: инвалиды, люди предпенсионного возраста и молодежь в возрасте от 19 до 29 лет.

Значительную часть общей заявленной потребности составляют вакансии предприятий и организаций: АО «Зеленодольский завод им. А.М. Горького», АО «ПО завод им. Серго», ЦРБ, ООО «ПФМК», ЗАО «Тандер».

Наиболее востребованными остаются специалисты следующих профессий: «водитель автомобиля», «слесарь механосборочных работ», «врач», «повар», «плотник», «токарь», «швея».

Несмотря на то, что структура занятости населения осталась практически неизменной, увеличилась уверенность в возможности реализовать свой трудовой потенциал. В рейтинге сфер социально-экономической инфраструктуры лидируют работа общественного транспорта, сфера услуг и система образования. При этом население в зависимости от места жительства указывает на ряд мер, необходимых для улучшения их функционирования. Жители г.Зеленодольска считают важным усилить безопасность перевозок, увеличить количество детсадов, школ, а в сфере услуг расширить деятельность ателье, прачечных и бань. В поселениях ощущается нехватка рейсовых автобусов, автомастерских, столовых и кафе.

За период 2010-2015 года произошло снижение численности безработных граждан на 40% или на 1125 человек, в т.ч. мужчин на 47%, женщин – на 36%, молодежи от 16-29 лет – на 27%, граждан предпенсионного возраста – на 30%; по уровню образования: имеющих ВПО – на 55%, СПО – на 72%, среднее образование – на 28%, основное общее – на 55%. Также в течение 5 лет прослеживается снижение количества обратившихся по вопросам трудоустройства: с 22616 человек в 2010 году до 5858 человек в 2015 году (снижение на 74%). В связи с этим снизилось и количество поставленных на учет в качестве ищущих работу: с 15619 чел. в 2010 г. до 3402 чел. в 2015 г. (снижение на 78%).

Таблица 3.1.3.

Баланс трудовых ресурсов

Показатели	2010 г.	2011 г.	2012 г.	2013 г.	2014 г.	2015 г.
Численность экономически активного населения, чел.	76900	72000	72000	76000	76000	74600
в т.ч. город Зеленодольск	47700	34385	29270	25200	25200	25200
Численность занятых по полному кругу организаций, чел.	44556	42864	43930	41809	43169	43208
в т.ч. город Зеленодольск	35126	34170	34510	33082	34774	34712
Численность	1870	1637	1221	868	637	745

зарегистрированных безработных в ЗМР, чел.						
в т.ч. город Зеленодольск	1113	1513	1200	830	585	560
Уровень безработицы по ЗМР, %	2,4	2,3	1,7	1,14	0,8	1,0
в т.ч. город Зеленодольск	3,8	4,4	4,1	3,3	2,3	2,2
Численность безработных по МОТ	6200	5300	4500	4000	4000	4100
в т.ч. город Зеленодольск	2700	2400	1900	1500	1500	1500

В сельских поселениях ЗМР в течение 2015 года наблюдалось снижение уровня безработицы на 0,1-0,8%, например: в Большеширданском СП, Русско-Азелеевском СП, Утяшкинском СП. В некоторых других поселениях, таких как: Айшинское СП, Большеключинское СП, Нижнеурастугинское СП – было отмечено незначительное повышение показателя.

Наибольший уровень безработицы (5%) по ЗМР – в Утяшкинском сельском поселении.

Проведенный сравнительный анализ среди территорий агломерации показывает, что практически во всех муниципальных районах Казанской агломерации уровень безработицы ниже, чем в Зеленодольском районе: Высокогорский район – 0,7%, Пестречинский – 0,5%, Лаишевский – 0,2%, Верхний Услон – 0,5%. Наименьший показатель уровня безработицы отмечается по Лаишевскому муниципальному району. Если провести сравнение с соседними регионами, а именно с городом Волжск (Республика Марий Эл), который также входит в Казанскую агломерацию, то можно отметить, что уровень безработицы города Волжска составляет 1,2%, превышая республиканское значение (0,8%) и уровень по ЗМР.

Необходимо отметить, что в ЗМР, как и в целом по республике, значителен объем серого рынка труда. В основном эти работники заняты в сферах торговли, строительства, транспортных перевозок и в сфере услуг. Данная категория работников, в том числе, официально нетрудоустроенные работники, выезжающие к месту труда в другие населенные пункты республики, не платит налоги, пользуясь при этом социальными гарантиями в сферах образования, здравоохранения, культуры и др. Однако, необходимо иметь в виду, что заработанные средства они направляют, как и официально работающие граждане, на потребительский рынок, тем самым, обеспечивая формирование добавленной стоимости в сферах торговли, ЖКХ, транспорта и т.д. При этом необходимо отметить, что еще одной существенной проблемой, связанной с ростом серого рынка труда, является нарушение финансового и материального учета работодателей – юридических лиц.

Среднемесячная заработная плата по ЗМР составляет 23945,8 рублей и выросла по сравнению с прошлым годом на 5,6%. Дифференциация номинальной заработной платы по видам экономической деятельности высока. Самая высокая средняя заработная плата наблюдается на предприятиях транспортной деятельности, сельского хозяйства и производства, рост по сравнению с прошлым годом в среднем составил 9,6%.

Что касается баланса рынка труда, то в целом он отсутствует, более того, отсутствуют и адекватные в сегодняшней ситуации на рынке труда методики.

Таким образом, основными проблемами в сфере занятости в ЗМР являются:

- отсутствие нормативно-правовых актов (в том числе методических материалов) по расчету баланса рынка трудовых ресурсов. Это стало одной из причин создания и развития системы подготовки трудовых ресурсов работодателями в своих учебных центрах (реализуется цепочка «школа - образовательная организация - предприятие»);
- план набора в профессиональные образовательные организации осуществляется не по потребности работодателей, а по мощности образовательной организации;
- отсутствие у Министерства образования и науки Республики Татарстан и МТЗ и СЦ концепции по использованию появляющихся (как правило, на определенный промежуток времени) свободных кадровых и имущественных ресурсов в связи со снижением потребности в тех или иных специалистах;
- асимметричность маятниковой трудовой миграции не в пользу ЗМР (выезжает в г. Казань людей в несколько раз больше, чем приезжает из соседних регионов);
- несоответствие плана набора в профессиональные организации перечню и объему наиболее востребованных профессий;
- структурные дисбалансы на рынке труда: дефицит квалифицированных промышленных рабочих и технических специалистов, а также специалистов в сфере здравоохранения;
- сокращение доли трудоспособного населения;
- рост числа незанятых в экономике и социальной сфере работников возраста старше трудоспособного (при высокой потребности в них особенно на низкооплачиваемых рабочих местах, и отсутствии информации об их профессиональной специализации);
- недостаточная заинтересованность работодателей в инвестициях в подготовку и повышение квалификации работников для своего предприятия.

Административно-территориальное устройство

Зеленодольский муниципальный район образован в 1938 году. Административные границы утверждены Законом Республики Татарстан № 71-ЗРТ «Об изменении границ территорий отдельных муниципальных образований и внесении изменений в Закон Республики Татарстан «Об установлении границ территорий и статусе муниципального образования «Зеленодольский муниципальный район» и муниципальных образований в его составе».

В Зеленодольском районе 106 населённых пункта, том числе 1 город, 2 поселка городского типа (пгт Васильево, пгт Н. Вязовые) и 21 сельское поселение (таблица 3.1.4.) с административным центром в городе Зеленодольске. Зеленодольск – город республиканского значения, пятый по величине город Татарстана, с численностью населения 98,49 тыс. человек.

10 июня 2015 года Государственным Советом Республики Татарстан принят Закон Республики Татарстан №40-ЗРТ «Об утверждении Стратегии социально-экономического развития Республики Татарстан до 2030 года».

Согласно данной Стратегии Зеленодольский муниципальный район входит Казанскую экономическую зону, зону активного развития агломерации. Общая численность населения Казанской агломерации составляет 1545 тыс. человек. Плотность населения – 169 чел./га. В

общей численности населения Казанской агломерации население Зеленодольского района составляет 10,9%.

Наряду с Зеленодольским муниципальным районом к Казанской агломерации относятся Высокогорский, Пестречинский, Лаишевский, Верхнеуслонский муниципальные районы, а также столица Республики Татарстан – город Казань. Благодаря концентрации населения, значительным объемам промышленного производства, развитости рыночной и транспортной инфраструктур Казанская агломерация занимает по основным составляющим инвестиционного потенциала: трудовому, научно-производственному, потребительскому, финансовому, инновационному – лидирующее положение в Республике Татарстан.

Таблица 3.1.4.

Перечень поселений, входящих в состав Зеленодольского муниципального района

№ п/п	Наименование поселения
1	городское поселение Зеленодольск
2	городское поселение пгт Васильево
3	городское поселение пгт Нижние Вязовые
4	Айшинское сельское поселение
5	Акзигитовское сельское поселение
6	Бишнинское сельское поселение
7	Большеачасырское сельское поселение
8	Большеключинское сельское поселение
9	Большекургузинское сельское поселение
10	Большеширданское сельское поселение
11	Большеякинское сельское поселение
12	Кугеевское сельское поселение
13	Кугушевское сельское поселение
14	Мамадыш-Акиловское сельское поселение
15	Молвинское сельское поселение
16	Нижнеураспугинское сельское поселение
17	Новопольское сельское поселение
18	Нурлатское сельское поселение
19	Октябрьское сельское поселение
20	Осиновское сельское поселение
21	Раифское сельское поселение
22	Русско-Азелеевское сельское поселение
23	Свияжское сельское поселение
24	Утяшкинское сельское поселение

Важно отметить, что на территории ЗМР расположено часть предприятий г.Казани, строятся жилые комплексы со всеми характеристиками селитебной застройки, прибрежная

часть рек застраивается вторым жильем жителей г. Казани, что обуславливает высокую актуальность проблем, связанных с превышением нагрузки на транспортные коммуникации, охрану общественного порядка, благоустройство территории.

В качестве основным проблем административно-территориального расположения ЗМР можно отметить:

- рост рекреационной нагрузки и отсутствие источников финансирования для содержания территорий на должном уровне;

- отсутствие нормативов затрат (при формировании и согласовании с Министерством финансов РТ проекта местного бюджета) на обеспечение общественной безопасности, благоустройство и транспортного, медицинского и др. обеспечения населения, имеющего на территории ЗМР второе жилье (ежегодно численность проживающих в ЗМР увеличивается на 110 тыс. человек в период с апреля по октябрь);

- отсутствие механизмов влияния ОМС ЗМР на развитие общественной инфраструктуры при росте рекреационных услуг для жителей других территорий РТ.

Экономический потенциал

Зеленодольск является индустриально-промышленным центром, промышленность является главной бюджетобразующей отраслью, в которой трудится 22% экономически активного населения территории. Структура экономики ориентирована на обрабатывающую промышленность, основу которой составляют предприятия машиностроения, деревообработки, пищевой промышленности, также большую роль в экономике занимает сельское хозяйство.

В 2015 году объем валового территориального продукта (ВТП) составил 33,2 млрд. руб., превысив уровень 2014 года в действующих ценах на 9,5%. Доля ВТП ЗМР составляет 1,8% в ВРП РТ (в 2014 году доля составляла – 1,82%, в 2013 – 1,83%). Стабильный рост данного показателя говорит об обеспеченности госзаказами крупных предприятий, увеличении объема подрядных работ и росте заработной платы населения.

Устойчивая динамика роста промышленного производства наблюдалась в течении 2015 года. Индекс промышленного производства (ИПП) составил 119,4% к уровню 2014 года, в том числе по городу 120,4%. Отгружено товаров собственного производства, выполнено работ и услуг на сумму 33,5 млрд. руб. Общий тон роста промышленного производства задают предприятия АО «Зеленодольский завод имени Горького» (109%), АО ПО Завод им. Серго (161,5%), АО «Зеленодольский молочноперерабатывающий комбинат» (146,8%), ООО «ПФМК» (112,2%), АО «ЗП «Эра» (137,9%), Зеленодольский филиал птицеводческого комплекса «Ак Барс» (101,4%) и другие.

Основными признаками положительного тренда промышленности являются рост и повышение устойчивости экономики, а также результаты модернизации производственных мощностей предприятий и их технического перевооружения.

Промышленность в нашем районе была и остается главной бюджетобразующей отраслью – это 45% от численности работников крупных и средних предприятий Зеленодольского муниципального района. В общем объеме выпуска товаров и услуг ее

удельный вес составляет 87%.

Зеленодольский район является регионом, где сосредоточено большое количество промышленных предприятий, чья продукция потребляется не только на внутреннем рынке, но и экспортируется во многие страны мира.

Общий тон роста промышленного производства задают 10 системообразующих предприятий:

1. АО «Зеленодольский завод имени Горького»;
2. АО «ПО «Завод им. Серго»;
3. филиал АО «КМПО» - Зеленодольский машиностроительный завод;
4. АО «Зеленодольский молочноперерабатывающий комбинат»;
5. Зеленодольский филиал ООО «Птицеводческий комплекс «Ак Барс»;
6. ООО «Зеленодольский мясоперерабатывающий комбинат «Даль-Кама»;
7. ООО «Поволжский фанерно-мебельный комбинат»;
8. ООО ПКФ «Полюс»;
9. АО ЗП «Эра»;
10. ЗАО «Зеленодольский хлебокомбинат».

В 2015 году выпущено 347,8 тыс. штук холодильной техники (темп 114,4%), 73,4 тыс. куб. м фанеры клееной (91,1%), мебели на сумму 134,6 млн. рублей (106%), 8,0 тыс. тонн хлебобулочных изделий (103,7%), 895 тонн масла сливочного (108,7%), 78,3 тыс. тонн цельномолочной продукции (124,7%), 13,4 тыс. тонн мяса птицы (99,3%), полуфабрикаты мясные - 45,9 тыс. тонн (100,8%), изделия колбасные - 4 тыс. тонн (78,3%).

Ведущие предприятия муниципального района реализуют программы, направленные на модернизацию и наращивание производства высокотехнологичных видов продукции. Реализуемые программы позволят не только нарастить объемы производства и увеличить производительность труда, но и решать социальные вопросы и поднять заработную плату своим работникам.

В последние годы финансирование ВПК выросло и увеличилось число государственных заказов. Это положительно сказалось на двух заводах-гигантах нашего района - АО «Зеленодольский завод имени Горького» и АО «ПО «Завод им. Серго».

Доля двух градообразующих предприятий составляет 2/3 в общей отгрузке товаров собственного производства, в них трудятся более 25% работников от общей численности занятых на крупных и средних предприятиях. Их общая доля по уплаченным налогам составляет 20,4% (в 2014 году – 21,1%, в 2013 году – 21,8%). В 2015 году на заводе им. А.М. Горького состоялась закладка 2-х противодиверсионных катеров проекта 21980, 10-ый из серии малого ракетного корабля проекта 21631, пограничного сторожевого корабля проекта 22100. Отправлены на Черное море малые ракетные корабли проекта 21631 «Зеленый Дол» и «Серпухов», состоялось поднятие Андреевского флага на малых кораблях. Подписан государственный контракт на строительство 2-х кораблей проекта 22100. Предприятие стало победителем республиканского конкурса «Лучшие товары и услуги Республики Татарстан» и «100 лучших товаров России». Большое внимание на предприятии уделяется профессиональной подготовке работников, которая базируется на системе непрерывного обучения: профессиональная подготовка молодежи; освоение второй профессии; повышение

квалификации рабочих и специалистов; курсы целевого назначения. Основным мотивирующим фактором притока специалистов является обеспечение работников жильем, в первую очередь, молодых специалистов. Сдана I-я очередь жилого комплекса «Красный металлист» из 78 квартир.

Компания ПОЗиС – является многопрофильным предприятием, вносит существенный вклад в развитие промышленного потенциала Татарстана и России в целом. Развивая производство продукции как основного, так и гражданского назначения (доля – 48,6%), компания осуществляет техническое перевооружение и обновление существующих технологий. Концепция развития POZIS, сформированная на основе инноваций и постоянной модернизации производства, позволяет предприятию занимать топовые позиции на рынке бытовой техники.

Сегодня компания входит в число лидеров по объему продаж холодильной техники в России, а также успешно расширяет дистрибуцию в зарубежных странах. Кроме выпуска основной продукции, POZIS оказывает услуги по проектированию и изготовлению сложного технологического оборудования, автоматических комплексов и испытательных стендов, нестандартного инструмента и оснастки. Таковы результаты собственной производственной стратегии, ориентированной на производство наукоемкой высокотехнологичной продукции.

Продукция АО «ПОЗиС» вошла в список победителей конкурса «Лучшие товары и услуги РТ-2015». Также предприятие признано победителем во Всероссийском конкурсе «100 лучших товаров России».

Учитывая структуру экономики ЗМР можно констатировать, что монопрофильность района не снижается (если рассматривать мощности 2 перечисленных предприятий в целом). Более того, в перспективе их доля в экономике может только увеличиваться, поэтому по-прежнему основной проблемой и, соответственно, задачей является необходимость диверсификации района, что требует существенного роста темпов экономического развития других секторов экономики, в том числе сферы услуг. Для диверсификации экономики района, создания новых рабочих мест, повышения привлекательности территории для инвестиций и увеличения поступления в местный и региональный бюджет налоговых доходов необходимо решить ключевые проблемы в данной сфере, а именно:

1. Отсутствие четкого плана действий ОИГВ и ОМС (дорожной карты), привлечения инвестиций (административный регламент, НПА, межведомственное взаимодействие, принцип одного окна);
2. Отсутствие фонда развития ЗМР (аккумуляция денежных средств для подготовки земельных участков и промплощадок для ускоренного предоставления инвесторам);
3. Отсутствие муниципального гарантийного фонда (залоговое имущество);
4. Несбалансированность стратегии развития предприятий и программы развития района;
5. Отсутствие актуальной программы размещения производительных сил РТ;
6. Недостаточно развитая инженерная инфраструктура с учетом потребности перспективного развития ЗМР;
7. Низкая деловая активность населения в сфере малого и среднего бизнеса;
8. Отсутствие синергетического эффекта от реализованных инвестиционных проектов и действующих предприятий;

9. Принадлежность земельных участков инвестиционно-привлекательных территорий ЗМР крупным земельным спекулянтам;
10. Недостаточно эффективное использование в ЗМР градостроительного законодательства;
11. Отсутствие согласованных действий в планировании территориального развития ОМС районов республики и субъектов федерации;
12. Отсутствие комплексной геоинформационной системы (далее – ГИС);
13. Отсутствие взаимосвязи инвестиционных программ электро- и газоснабжающих компаний с инвестиционными планами района;
14. Развитие коммерческого сектора в социальной сфере с сохранением уровня государственных гарантий;
15. Низкая производительность труда. Недостаточное количество рабочих мест;
16. Дефицит узкопрофильных специалистов;
17. Развитие инфраструктурного и градостроительного комплекса;
18. Отсутствие планирования градостроительной деятельности в развитии поселений.

Транспортно-логистический потенциал

Район обладает выгодным географическим положением, развитой транспортной сетью. Зеленодольск является крупнейшим транспортным узлом Республики Татарстан: железная дорога, речные пути, мост через р. Волгу, паромная переправа. Через территорию района проходят федеральные автомобильные трассы: «М-7 «Волга» от Москвы через Владимир, Нижний Новгород, Казань до Уфы», «1Р 175 «Йошкар-Ола - Зеленодольск до магистрали М-7 «Волга», «1Р 175 Йошкар-Ола - Зеленодольск - М-7 «Волга» в обход городов Зеленодольск и Волжск», железные дороги (Москва – Екатеринбург) и (Москва – Ульяновск). Транзитность положения территории позволяет обеспечить ее участие в движении товарных потоков, формируя инфраструктурный каркас и мобилизуя логистические возможности.

В связи с активизацией транспортных и людских потоков возрастает роль транспортной системы как важнейшего инфраструктурного инструмента обеспечения любых категорий граждан доступностью сообщений.

Общий рост благосостояния населения приводит к росту объемов розничных продаж, развитию торговых сетей. Это способствует увеличению товаропотоков, которые нуждаются в соответствующей транспортной инфраструктуре (развитая дорожная сеть, хорошая пропускная способность городских магистралей, удобные развязки в местах пересечения основных потоков и на въездах в населенные пункты и пр.).

В качестве завершенных проектов, которые значительно увеличивают логистический потенциал ЗМР, можно отметить реконструкцию автомобильной дороги «Казань – Йошкар-Ола» со строительством автомобильной развязки в районе д. Сафоново и строительство путепровода в г. Зеленодольске через железнодорожный переезд ст. Зеленый Дол.

Кроме того, само по себе строительство транспортной инфраструктуры (например, строительство автомобильного моста через р. Волгу в районе г. Зеленодольск – пгт Нижние Вязовые) приводит к качественной переоценке территории района, а также к

структурированию (ранжированию) и установлению подзон с различной степенью значимости. Значительно увеличивается число вариантов использования таких зон с точки зрения размещения на них общегородских объектов, для которых важным является фактор транспортной доступности.

Логистическая деятельность носит интегрированный характер и простирается от момента возникновения потребности в товаре или услуге и до момента удовлетворения данной потребности. Без решения логистических задач сложно добиться лидерских позиций, поэтому нужно уделять серьезное внимание следующим задачам:

1. Неэффективное использование логистического потенциала района (не введен в эксплуатацию СММЛЦ);
2. Отсутствие транспортной (логистической) связанности правого и левого берегов ЗМР, необходимость строительства автомобильного моста;
3. Отсутствие подъездных путей с твердым покрытием к некоторым населенным пунктам; недостаточно развитая сеть уличного освещения, отсутствие ливневой канализации; низкое качество дорожного покрытия; низкая пропускная способность дорожной сети; изношенность асфальтного покрытия дворовых территорий;
4. Перегруженность автомагистрали по направлению из Казани к Зеленодольску и Осиново;
5. Отсутствие на территории ЗМР аэродрома малой авиации.

Туристско-рекреационный потенциал

Зеленодольский муниципальный район – это единственный район в Республике Татарстан, который расположен на обоих берегах реки Волги, что является благоприятным фактором с точки зрения развития туризма, благодаря историческому и культурному наследию в сочетании с природными ресурсами. Достоинством зеленодольцев являются 50 памятников истории, 7 памятников архитектуры. На территории района на сегодняшний день можно выделить следующие объекты туристического интереса:

- 4 музея (Государственный историко-архитектурный музей «Остров-град Свияжск» на о.-г. Свияжск, дом-музей К.Васильева в пгт Васильево и др.);
- 16 мусульманских и православных памятников (Раифский Богородицкий мужской монастырь в п. Раифа, Успенско-Богородицкий мужской монастырь на о. Свияжск и др.);
- 7 заповедников, заказников, памятников природы, (Волжско-Камский Государственный заповедник (Раифский участок), памятник природы «Колония серой цапли» в пгт Васильево и др.);
- 4 объекта эко-туризма («Ягодная долина» с.Б.Яки, «Мараловый питомник» с.Нурлаты);
- туристический маршрут «Наследие Каюма Насыри»;
- 4 крупных спортивных объекта (ледовый дворец «Ледокол», спортивный комплекс «Маяк» в г.Зеленодольске).

В настоящее время на территории Зеленодольского района проводятся археологические раскопки, обнаруженные находки датируются IV-XIII веками. Обнаружено несколько памятников древних кладбищ и городищ. На территории района есть угро-финские, тюркские,

русские, болгарские поселения. Многие села и деревни нашего района имеют древнейшую историю.

Идет развитие ремесел и народных промыслов. Организована работа ремесленных лавок и мастерских, на базе которых организовываются различные туристические события. Например, «Би-барс» площадка с пятидневной Всероссийской ярмаркой, где представлены ремесленники Зеленодольского района, дает продвижение не только мастерам, но и туристическим объектам. В рамках развития ремесел ведется постоянная работа по созданию новой сувенирной продукции, расширяется спектр готовых подарков для продажи ремесленниками. Создан единый муниципальный каталог сувенирной продукции, образована ассоциация ремесленников.

Окрестности Зеленодольска известны курортными местами и коллективными средствами размещения различного уровня. Среди коллективных средств размещения наиболее крупными являются:

- гостиниц («Тернополь» в г. Зеленодольске, «Дом купца Каменева» на о.Свияжск и др.);
- здравницы — санатории «Васильевский», «Сосновый бор»,
- санатории-профилактории «Волга», «Дельфин», Республиканский центр реабилитации инвалидов «Идель».

Необходимо так же отметить, что ЗМР является привлекательным и для других сфер туризма, как например: событийный, культурный, спортивный и медицинский.

На протяжении последних нескольких лет ЗМР активно развивается как территория туристического притяжения. Это направление является одним из стратегических для территории и создает значительные возможности для эффективного развития.

На сегодняшний день рекреационные зоны являются ключевыми точками роста и бюджетообразующими отраслями для многих секторов экономики. Это позволит приумножить потенциал района, увеличить внутренний туризм и получить мультиплицирующий эффект на всю агломерацию.

Для развития туристско-рекреационного потенциала района в настоящий момент имеется ряд проблем. Одной из них является недостаточная обеспеченность туристическими объектами для удовлетворения потребностей в них, а также необходимость формирования новой культуры потребления туристского продукта:

1. Существующее законодательство ограничивает развитие прибрежных и особо охраняемых природных территорий (Водный кодекс РФ, Лесной кодекс РФ и Закон об охранный зоне Волжско-Камского заповедника);
2. Неиспользование водного и островного потенциала;
3. Неиспользование потенциала Новой Туры и СММЛЦ;
4. Отсутствие придорожного и прибрежного сервиса, отвечающего международным туристическим требованиям;
5. Непригодное состояние баз отдыха и лагерей;
6. Отсутствие современной материально-технической базы и специалистов в реабилитационных центрах;
7. Отсутствие учреждений для детей с ограниченными возможностями;

8. Недостаточный спектр услуг спортивного комплекса «Маяк»;
9. Отсутствие мероприятий, связанных с зеленодольскими традициями и историческими событиями;
10. Отсутствие туристического маршрута, включенного в единый маршрут республики с посещением ключевых туристических мест ЗМР;
11. Недостаточное использование потенциала планетария и астрономической обсерватории К(П)ФУ.

Агропромышленный потенциал

Работа агропромышленного комплекса района строится в свете реализации задач, поставленных Государственной программой «Развитие сельского хозяйства Зеленодольского муниципального района РТ на 2012-2020 годы».

Более десяти процентов (10,3%) денежной выручки в региональном объеме сельского хозяйства занимает ЗМР, имея высокий показатель объема производства сельхозпродукции на душу населения, высокую для отрасли заработную плату (*выше республиканской на 31%*).

В 2015 году денежная выручка по сельскохозяйственным предприятиям района составила 6,3 млрд. рублей, что составляет 118% к уровню прошлого года. Наибольшую долю в стоимости валовой продукции сельского хозяйства занимают предприятия ООО «ТК «Майский» и Зеленодольский филиал ООО «Птицеводческий комплекс «Ак Барс», на которые приходится 70% всей денежной выручки.

Прибыль от реализации продукции сельского хозяйства составила 684,6 млн. руб., при этом доля ООО «ТК «Майский» составляет 83,4% в общей сумме прибыли по отрасли.

Среднемесячная заработная плата по отрасли составила 25292 руб., что позволило ЗМР выйти на второе место среди районов республики.

Тепличный комбинат «Майский» является лидером Российской Федерации по урожайности овощей защищенного грунта, которая в 1,5-2 раза превышает урожайность тепличных комбинатов России. В ООО ТК «Майский» урожайность огурцов составляет до 160,6 кг/кв.м, томатов – до 83 кг/кв.м, что соответствует передовому уровню Европейских производителей.

Тепличный комбинат «Майский» производит обширную европейскую линейку свежих овощей в объеме более 32,8 тыс. тонн овощей в «мертвый» сезон для тепличного овощеводства России. По объему производства «Майский» занимает второе место в РФ.

По площади зимних теплиц ООО ТК «Майский» занимает третье место среди тепличных комбинатов России. Более половины теплиц – это новые современные сооружения, оснащенные светокультурой. По данному критерию тепличный комбинат Майский занимает первое место в России.

За последние 5-7 лет на развитие предприятия направлены крупные инвестиции для строительства теплиц, собственных источников тепловой и электрической энергии. Построено 24 га современных теплиц, три котельные со совокупной тепловой мощностью 126 МВт, три энергоцентра со совокупной электрической мощностью 71 МВт.

Инвестиционная политика проводится за счет собственных и кредитных ресурсов,

объем кредитных ресурсов в последние годы превысил 1,8 млрд. руб.

Доведя условия труда до европейского уровня, комбинат реализовывает программу улучшения жилищных условий труда работников: построено два малосемейных общежития на 55 и 44 квартиры. На 1 этаже общежитий размещены детские сады для детей работников в возрасте с 1,5 до 3 лет на 40 мест.

Зеленодольский филиал ООО «Птицеводческий комплекс «Ак Барс» представляет собой современное предприятие с полным технологическим циклом, который включает в себя производство кормов, производство племенного яйца, выращивание цыплят-бройлеров, убой птицы и глубокую переработку мяса цыплят-бройлеров. Ассортимент выпускаемой готовой продукции составляет более 215 наименований. В 2015 году объем произведенной продукции составил 19,2 тыс. тонн.

В связи с расширением производства созданы новые рабочие места и трудоустроено население, проживающее в г.Казани, г.Зеленодольске, Зеленодольском, Пестречинском, Высокогорском и Верхнеуслонском районах.

Большая часть продукции птицефабрики выпускается под брендом «Пестречинка», которая пользуется доверием и спросом у населения как в Республике Татарстан, так и за ее пределами.

Тепличный комбинат «Майский» и птицефабрика «Казанская» формируют 90% прибыли и 70% денежной выручки АПК.

ООО Агрофирма «Залесный» - самый крупный производитель мяса индейки в Республике Татарстан.

Среднее поголовье индюшат составляет 60-70 тыс. голов. В 2015 году произведено 2 тыс. тонн мяса индейки. Благодаря росту российского рынка повышается спрос на охлажденное мясо индейки.

На базе ООО Агрофирма «Залесный» успешно развивается индейководческий кластер. Одним из участников данного кластера является КФХ Зиганшина Б.Т. Данное КФХ образовано 10 апреля 2012 года, летом 2013 года приобретена первая партия индеек. В 2015 году произведено более 300 тонн мяса индеек.

ЗМР является крупным производителем сельскохозяйственной продукции. В районе развито молочное животноводство, откормочное птицеводство и разведение крупного рогатого скота.

За 2015 год в хозяйствах района произведено 29353 тонн молока, или 99,6% к соответствующему периоду прошлого года. Надой на одну корову за текущий период составил 4592 кг, что на 30 кг больше аналогичного периода 2014 года.

Произведено (реализовано) 24114 тонн скота и птицы в живом весе (темп 93%). Улучшилась сохранность поголовья молодняка крупного рогатого скота. За текущий год сельхозпредприятия сократили падеж КРС на 35% в сравнении с уровнем прошлого года. По состоянию на 1 января 2016 года поголовье крупного рогатого скота составило 17124 голов (89,4% к уровню 2014 года), в том числе коров – 6823 головы (86,5% к уровню 2014 года), 1 млн. 307 тыс. голов птицы (102,6% к уровню 2014 года).

Для поддержки граждан, ведущих личное подсобное хозяйство, на возмещение части затрат по содержанию коров выплачено 5,8 млн. руб.

Успешной работе животноводств способствует напряженный труд в растениеводстве. За 2015 год сельскохозяйственными предприятиями района заготовлено 4,8 тыс. тонн сена, 55,2 тыс. тонн сенажа, 63,5 тыс. тонн силоса, 14,1 тыс. тонн концентрированных кормов. На одну условную голову скота заготовлено 35,2 ц. кормовых единиц (в 2014 году – 30,1 ц. кормовых единиц).

Общая площадь земель сельскохозяйственного назначения в районе составляет 83025 га, в том числе сельскохозяйственных угодий – 74237 га, из них пашни – 52041 га.

Под урожай 2015 года было посеяно 12174 га озимых культур, а также яровых зерновых культур - 6085 га, кормовых культур – 16297,5 га. Внесено минеральных удобрений 41 кг действующего вещества на 1 га посевной площади.

По итогам 2015 года скошено зерновых и зернобобовых, включая кукурузу на зерно, 16028,2 га, намолочено 48 тыс. тонн зерна, урожайность зерновых культур составила 30,22 цн с 1 га (в 2013 году собрано 18,0 тыс. тонн зерновых культур, урожайность – 17 цн с 1 га). Урожайность по РТ составила 21,1 цн с 1 га.

Сев озимых зерновых закончен в агротехнические сроки, под урожай 2016 года посеяно 11823 га озимых культур, в том числе 9864 га озимой пшеницы, 1432 га озимой ржи.

Особое внимание уделяется поддержке и развитию семейных ферм в ЗМР (ЛПХ, КФХ) путем участия в республиканских программах с получением гранта и проведения информационных встреч по льготному кредитованию.

Из бюджетов всех уровней до товаропроизводителей в отчетном году доведено более 400 млн. руб.

Для поддержки граждан, ведущих личное подсобное хозяйство, на возмещение части затрат по содержанию коров и козematок выплачено 5,8 млн. руб.

По программе субсидирования по возмещению части затрат на покупку доильных аппаратов в личных подсобных хозяйствах, имеющих 3 и более коров на подворье, 54 участника получили субсидию. Сумма компенсации составила 336,5 тыс. рублей.

Субсидию в размере 45 тыс. рублей получило 1 ЛПХ – на возмещение части затрат по приобретению нетелей крупного рогатого скота (*из расчета 15 тыс. рублей за каждую вновь приобретенную нетель, но не более пяти нетелей на одно ЛПХ и не более 50% от стоимости приобретенных животных*).

Выделена субсидия 3 гражданам, ведущим личное подсобное хозяйство, на возмещение части затрат по строительству мини-ферм при наличии трех и более дойных коров молочного направления, на общую сумму 600,0 тыс. рублей (Т.Д. Ибатуллин, Акзигитовское СП; Ф.Ф. Зиганшин, Акзигитовское СП; И.Г. Мухаметзянов, Большеякинское СП).

Дополнительные преимущества в секторе АПК ЗМР появились с созданием ягодного кластера в Татарстане, основа которого была заложена в Зеленодольском муниципальном районе. На сегодняшний день в Зеленодольском районе строится современнейший цех по переработке и хранению с/х продукции. Работа цеха будет заключаться в том, чтобы перерабатывать продукцию собственного производства и дать гарантированный заказ на продукцию фермеров в РТ.

Но в то же время, в отрасли сельского хозяйства района есть ряд структурных проблем, требующих немедленного решения:

1. невысокий уровень деловой активности предпринимателей, в том числе низкий уровень знаний фермеров;
2. отсутствие методических подходов по оценке отдельных инвестиционных проектов на предмет целесообразности предоставления им мер финансовой поддержки;
3. отсутствие инновационных методов в сельскохозяйственной отрасли;
4. не в полной мере актуальная информация о наличии незадействованных мощностей и земельных участков; высокая доля неиспользуемых сельхозземель;
5. отсутствие низкопроцентных кредитных заемных средств (кредитование сельскохозяйственных товаропроизводителей под высокие проценты);
6. слаборазвитая система потребкооперации;
7. отсутствие систем хранения и переработки;
8. разрушенная система мелиорации;
9. отсутствие взаимосвязи между агрохолдингами и МФХ;
10. отсутствие системы машинно-технической станции (МТС) (техника в аренду);
11. низкая эффективность программ поддержки сельскохозяйственных товаропроизводителей;
12. Недостаточное сельскохозяйственное использование водных ресурсов ЗМР;
13. Большая зависимость от импортного селекционного материала в птицеводстве, овощеводстве и садоводстве.

Инвестиционный потенциал. Развитие малого и среднего бизнеса.

Важнейшим фактором устойчивого развития и повышения качества жизни населения является привлечение инвестиций в экономику. Начиная с 2014 года, ежегодно формируется Инвестиционная декларация, которая утверждается Исполнительным комитетом ЗМР. Инвестиционная декларация формируется на основании инвестиционных предложений реализующихся проектов, документ готовится ежегодно до принятия местного бюджета. Разработка и использование Инвестиционной декларации в 2014-2015 гг. позволяет сделать вывод о применении неэффективных технологий формирования этого документа. К сожалению, в целом по республике отсутствует программа развития и размещения производительных сил, отсутствует также информация об инвестиционных намерениях соседних муниципальных образований. В результате инвестиционная декларация оказалась не в полной мере актуальной и поэтому мало востребована.

В том числе именно поэтому инвестиционный процесс в 2015 году на территории района можно охарактеризовать как инвестиционную паузу. Кроме того, несмотря на снижение стоимости многих активов (земли, недвижимости, рабочей силы), инвесторы заняли выжидательную позицию. Основные причины: высокая стоимость привлечения денежных средств и недостаток позитивных экономических ожиданий на ближайший год. В стадии «заморозки» строительства находится проект X5 Retailgroup в п.Новониколаевский. Тем не менее, объем инвестиций в основной капитал за 2015 год составил 12,76 млрд. рублей, при темпе 117,6% к уровню прошлого года.

В мае 2012 года началось строительство распределительного центра *Тандер*,

создающего более полутора тысяч рабочих мест (с объемом инвестиций более 1,5 млрд. руб.), в июле 2013 года была введена в эксплуатацию первая очередь. Благодаря этому проекту город получил дорогу с прямым выездом из города на йошкар-олинскую трассу Р-175.

Другим знаковым проектом для Зеленодольского муниципального района, является «Технополис «Новая Тура», над строительством которого трудилось порядка 2500 человек. Первая очередь строительства торговых площадей открыта 8 января 2013 года, второй павильон был открыт в августе 2013 года. В течение 2013 года завершено строительство первого этапа проекта – торговый комплекс и инженерная инфраструктура. Общий объем инвестиций, освоенных в период реализации первого этапа – 4,5 млрд. руб.

Промышленные площадки

Важным направлением поддержки малого и среднего бизнеса является создание муниципальных промышленных площадок в ЗМР.

В течение 2015 года прошли аккредитацию 2 промышленные площадки: ООО «Индустриальный парк М-7» (п.Новониколаевка) и ООО «Ника» (пгт Васильево).

ООО «Индустриальный парк «М-7» (ребрендинг компании ООО «МХ») с 2012 года активно реализует мероприятия по привлечению резидентов и подготовке инфраструктуры. На сегодняшний день данный проект реализован и приступил к набору новых резидентов. Действующие резиденты индустриального парка (ООО «Волжанин», ООО «МультиПласт», ООО «ТК СТАН», ООО «НПО «Союзантисептик» и ИП Тазетдинов М.Ш.) известны далеко за пределами республики и страны. Они активно развиваются, выполняя работу по запуску дополнительных производственных линий. Ежегодно подписываются контракты и привлекаются резиденты для размещения новых производств. Начиная с 2013 года сотрудничество с компанией-инициатором проекта продолжается в рабочем порядке – оперативная консультация по возникающим вопросам, привлечение резидентов и пр.

Моделью модернизации и диверсификации экономики города Зеленодольска и района в целом избрана концепция создания крупной промышленной площадки «Зеленодольск» (далее – ПП «Зеленодольск»). Общий объем инвестиций к 2020 году составит 9,5 млрд. рублей, будет создано 2206 новых рабочих мест. ПП «Зеленодольск» будет включать в себя зоны специализированного хранения для оптовиков и дистрибьюторов; распределительные центры; комплекс по доработке сельскохозяйственной продукции; зону пищевых производств и современное фармацевтическое производство. Площадка будет полностью обеспечена энергетическими ресурсами, на границах и внутри участка находятся все точки подключения к сетям инженерно-технического обеспечения. Территория вокруг ПП «Зеленодольск» активно осваивается, находящиеся рядом жилые микрорайоны «Радужный» и «Салават Купере» позволят полностью закрыть потребности в трудовых ресурсах.

Особая экономическая зона (ОЭЗ) на базе Свяжского межрегионального мультимодального логистического центра (СММЛЦ) планируется к созданию в целях привлечения инвесторов и обеспечения условий для ведения исследований и разработок, создания опытных образцов и производства опытных партий высокотехнологичной продукции в соответствии с приоритетными направлениями модернизации экономики.

Создаваемая ОЭЗ должна стать крупным перевалочным пунктом экспортно-импортных грузов, а также узловым речным портом для перевозки грузов по международным

транспортным коридорам. Транспортно-логистическая система перевозки грузов предполагает зону обслуживания до 700 км в девяти регионах: Башкортостан, Удмуртия, Марий Эл, Чувашия, Кировская, Нижегородская, Оренбургская, Самарская и Ульяновская области.

Одним из приоритетных направлений станет размещение на ее территории крупных промышленных предприятий г. Казани с внедрением прогрессивных экологических технологий. Создание третьей в Татарстане зоны включено в проект Плана мероприятий по реализации Стратегии Республики Татарстан до 2030 года. Согласно Долгосрочной целевой программе «Развитие транспортного комплекса Республики Татарстан на 2011-2015 годы» завершается реализация проекта «Свияжский мультимодальный логистический центр», стоимость проекта составляет 19,9 млрд. руб. Построена дорога от трассы М-7, завершено строительство клеверной развязки.

Общая площадь территории, предназначенной для размещения объектов создаваемой ОЭЗ на базе СММЛЦ в Зеленодольском муниципальном районе (пгт Нижние Вязовые) составляет 232 га – для размещения объектов мультимодального логистического комплекса, 2193 га прилегающей территории – для развития промышленно-производственной деятельности. На сегодняшний день заключены Инвестиционные соглашения с ОАО «Татфлот», ЗАО «ФК «Дорстройинвест» и ООО «КЕН».

Реализация проекта ВСМ-2 на территории РТ

Стратегией развития железнодорожного транспорта Российской Федерации до 2030 года и Программой развития скоростного и высокоскоростного движения на сети железных дорог ОАО «РЖД» до 2020 года предусматривается строительство железнодорожной линии со скоростями движения электропоездов свыше 300 км/час.

В текущем году ОАО «РЖД» выполняется разработка обоснования инвестиций в строительство высокоскоростной железнодорожной магистрали «Москва – Казань – Екатеринбург» (далее ВСМ-2).

Реализация данного проекта позволит соединить три крупных федеральных округа, в которых сосредоточен огромный производственный и человеческий потенциал, что создаст новые рабочие места, повысит мобильность населения и в целом положительно скажется на развитии республики и района.

Отобран наиболее обоснованный маршрут прохождения по территории республики скоростной трассы, представленный проектными институтами ОАО «РЖД». Маршруты скоростных магистралей предлагается проложить по тем участкам и территориям, которые нуждаются в транспортном обеспечении с учетом их дальнейшего развития, транспортной и экологической безопасности.

Планируемая протяженность участка ВСМ-2 по Республике Татарстан составляет порядка 244 км. В целях обеспечения безопасности движения высокоскоростных поездов предлагается рассмотреть возможность прохождения трассы в эстакадном варианте. Это позволит избежать пересечения с автомобильными дорогами в одном уровне, достичь экономии на выносе инженерных коммуникаций и позволит избежать излишнего землеотвода, повысить антитеррористическую защищенность и сохранит естественный природный ландшафт.

Земельный и инфраструктурный потенциал

Зеленодольский муниципальный район - один из наиболее инфраструктурно обустроенных территорий Татарстана. По его территории проходят магистральные железнодорожные и водные пути, автомобильные дороги, обеспечивающие перевозки грузов и пассажиров во всех направлениях, мост через р. Волгу и паромная переправа.

Любой инвестиционный проект требует серьезной и полноценной инфраструктуры. Создание технопарков, промышленных площадок позволит обеспечить все возможные условия для их успешной реализации. В ЗМР определены варианты размещения промышленных площадок, проводится работа по подбору потенциальных резидентов. Один из наших главных ресурсов – свободные земельные участки в несколько десятков гектаров. Они в перспективе станут точками роста.

На данный момент имеется несколько площадок для размещения инвестиционных объектов. Участки (муниципальная собственность) в районе Зеленодольского машиностроительного Завода, которые можно разместить под промышленное производство общей площадью 16,8 га. Рядом проходит газопровод и железная дорога, асфальтированная дорога проходит по границе участка, в непосредственной близости к федеральной трассе Р175, что говорит о развитой транспортной инфраструктуре.

Второй участок – это территория бывшего шпалопропиточного завода, дочерняя структура ОАО «РЖД», приблизительная площадь которого 16,8 Га. Участок расположен вблизи трассы Р175 и М7, имеет собственные железнодорожные пути, свободные мощности по электроэнергии до 4 МВт и всю инфраструктуру: электричество, газ, воду, железные дороги. Он оптимально подходит для размещения промышленного парка, что позволит создать новые рабочие места и привлечь трудовые ресурсы из числа местного населения.

Участок, находящийся возле КОКБ «СОЮЗ», относится к муниципальной собственности и имеет площадь 34 Га. Он расположен в непосредственной близости к автодороге М7, имеет ровный ландшафт, а также территориально близок к сельским поселениям, что обеспечит любой инвестиционный проект кадровыми ресурсами. Так же данный земельный участок обладает запасом энергетических мощностей более 10 МВт.

Участки, расположенные в районе Нурлатского сельского поселения, площадью 93 и 41,8 га. В настоящее время на данной территории имеются свободные мощности как по электроэнергии (две нитки по 10 кВт), так и по газу (проходит магистральный газопровод среднего давления). В 5 км от с.Нурлаты имеется богатое Тавлинское месторождение керамзитной глины. Данный земельный участок находится в непосредственной близости к ЖД станции Албаба, т.е. имеется доступ к железнодорожным путям. Транспортная и логистическая инфраструктура соответствует возможности создания промышленной зоны.

Участок, расположенный на территории бывшего Лесокомбината в пгт Васильево площадью приблизительно 20 Га. С южной стороны от площадки - р. Волга, с восточной стороны - очистные сооружения пгт Васильево, с северной и западной стороны находится жилой сектор поселка. Имеющаяся инфраструктура и производственные площади позволяют организовать на данной территории промышленную площадку.

Зеленодольский муниципальный район обладает большим запасом электроэнергии, полезных ископаемых и рабочей силы. Район экологически чистый, богат природными

ресурсами и обладает выгодным географическим положением. Именно эти преимущества помогут создать промышленные площадки и наладить выгодное производство.

Развитие малого и среднего бизнеса

На территории Зеленодольского муниципального района разработана и действует муниципальная целевая программа «Поддержка малого и среднего предпринимательства и развитие инвестиционной деятельности в Зеленодольском муниципальном районе на 2014-2018 годы», утвержденная Исполнительным комитетом ЗМР № 1994 от 08.10.2014.

На территории Зеленодольского муниципального района зарегистрировано 4957 субъектов малого предпринимательства, из них 1033 единицы являются экономически активными предприятиями, на которых трудятся 6,5 тыс. человек. Средняя заработная плата на малых предприятиях увеличилась по сравнению с соответствующим периодом прошлого года на 2% и составила 20 497,6 руб. Доля малых предприятий в обороте всех предприятий ЗМР составляет 24,9%.

На налоговом учете состоит 3163 индивидуальных предпринимателя, что на 22 ИП меньше, чем в прошлом году.

Сумма налоговых поступлений в местный бюджет от субъектов малого предпринимательства за 2015 год составила 260,9 млн. рублей (*темп 117,7%*) или 20,5% от всех налоговых поступлений в местный бюджет.

Ведется активная работа в направлении поддержки и развития малого и среднего предпринимательства Республики Татарстан. Расширены формы поддержки субъектов малого и среднего предпринимательства, среди них программы от Министерства экономики РТ:

- Лизинг-Грант (фонд 1 этапа программы – 200 млн. руб.);
- Субсидирование затрат на приобретение оборудования 50/50 (максимальный размер поддержки 5 млн. руб.);
- Субсидирование процентов по кредитам (планируемый фонд 50 млн. рублей);
- Выдача микрозаймов Фондом финансовой поддержки (получатели - субъекты малого и среднего предпринимательства, занятые в приоритетных отраслях экономики; максимальная сумма займа – 1 млн. руб. по 10% годовых);
- Выдача поручительств Гарантийного фонда РТ (капитализация фонда составляет более 713 млн. руб.).

С начала 2015 года более 400 начинающих и действующих предпринимателей получили консультации в АУ ЗМР «Инвестиционный центр «Зеленый Дол» по вопросам участия в программах государственной поддержки.

Программы поддержки субъектов малого и среднего предпринимательства

Для участия в конкурсном отборе по направлениям поддержки от Министерства экономики РТ подано 19 заявок, одобрено 5 заявок на общую сумму 6,2 млн. руб.

В 2015 году в рамках реализации государственной программы поддержки резидентов промышленных площадок РТ 2 резидента промышленной площадки «Основа» получили государственную поддержку на общую сумму 10 млн. руб.

В Фонд финансовой поддержки субъектов малого и среднего предпринимательства РТ (предоставление микрозаймов до 1 млн. рублей под 10% годовых) подана 41 заявка, из которых 28 заявок одобрено на общую сумму более 22,4 млн. рублей.

По линии Министерства сельского хозяйства и продовольствия РТ в рамках программы «Поддержка начинающих фермеров в РТ на 2015-2017 гг.» в 2015 году Т.А. Муллазянова получила грант на выращивание плодовых и ягодных культур (клубника) на площади 0,8 га на сумму 0,8 млн. руб.

В 2015 году 13 предпринимателей начали свой бизнес по программе «Самозанятость» от ГКУ «Центр занятости населения города Зеленодольска». На реализацию бизнес-планов выплачено материальной поддержки в сумме 1,52 млн. руб.

Центрами инжиниринга РЦИ Химтех и РЦИ Биотехнологий проведена работа по промышленному аудиту и составлению программы модернизации для ряда зеленодольских предприятий и получении статуса «пользователь услуг РЦИ». В 2015 году проведен промышленный аудит:

- ООО «Кристалл-холод» (техническое перевооружение линии по производству кабельной продукции);
- ЗАО «Зеленодольский хлебокомбинат» (техническое перевооружение и перенос производства с хлебозавода №2 на хлебозавод №1);
- ООО «Васильевский стекольный завод» (техническое перевооружение).

Получение статуса «пользователь услуг РЦИ» позволит получать бюджетную поддержку до 5 млн. руб. при приобретении оборудования. Также в ЗМР реализуется комплекс мер, способствующий внедрению системы, позволяющей анализировать текущее состояние СМСП.

Таким образом, для решения поставленных в Стратегии ЗМР задач в сфере развития инвестиционной деятельности можно сформулировать следующие проблемы:

- недостаточно высокий уровень инвестиционной привлекательности ЗМР;
- отсутствие актуальной программы размещения производительных сил Республики Татарстан;
- отсутствие информации о привлекаемых в республику инвестиционных проектах и прежде всего, в муниципальных образованиях, входящих в Казанскую экономическую зону;
- отсутствие информации о технологических (кооперационных) цепочках республиканских товаропроизводителей и отсутствие соответствующего регламента их формирования;
- монопрофильная экономика не способствует внутрирайонной трудовой миграции;
- отсутствие дорожной карты по реализации проекта инвестирования выделенных из Фонда развития моногородов средств.

Повышение уровня комфортности и благоустроенности территории

Комфортность проживания населения определяется уровнем благоустройства муниципального образования: наличием организованных мест для массового отдыха людей (скверы, парки, бульвары, площади), качественного искусственного освещения, обустройства детских игровых площадок для физического, психологического и социального развития детей, озеленения и прочих факторов.

Вопросы содержания и эксплуатации системы благоустройства, а также вопросы текущего и капитального ремонта элементов благоустройства являются важными, требующими каждодневного внимания и эффективного решения.

Уровень благоустройства территории представляет собой широкий круг взаимосвязанных технических, экономических и организационных вопросов, решение которых должно учитывать соответствие уровня благоустройства общим направлениям социально-экономического развития.

Комплексное решение обозначенных проблем окажет положительный эффект на санитарно-эпидемиологическую обстановку, предотвратит угрозу жизни и безопасности граждан, будет способствовать повышению уровня их комфортного проживания.

Комплексное освоение территорий в целях жилищного строительства

Основной целью социальной политики является формирование полноценной среды – комфортных условий проживания всех групп населения, обеспечение населения современным и относительно недорогим жильем. Для обеспечения комплексного освоения территорий в целях жилищного строительства необходимо составление плана жилищного строительства до 2030 года, в котором должно найти отражение решение следующих задач:

1. Объем жилищного строительства за 2016 – 2030 гг.;
2. Месторасположение жилищного строительства;
3. Мероприятия по ликвидации аварийного и ветхого жилищного фонда во всех населенных пунктах района;
4. Мероприятия по реконструкции и модернизации жилищного фонда первых лет индустриального домостроения, внедрение новых более экономичных технологий строительства, производства строительных материалов (представлены в разделе Стратегии «Стимулирование производств, использующих высокоэффективные энергосберегающие технологии в области ЖКХ»);
5. Мероприятия по привлечению средств федерального бюджета и бюджета Республики Татарстан, выделяемых для строительства жилья для льготных категорий граждан в рамках целевых федеральных и республиканских программ; для строительства инфраструктуры
6. Мероприятия по привлечению средств федерального бюджета и бюджета Республики Татарстан, выделяемых для строительства инфраструктуры.

Комплексное освоение территорий под жилищное строительство должно способствовать: сохранению и увеличению многообразия жилой среды и застройки, отвечающей запросам различных групп населения; размещению различных типов жилой застройки (коттеджной, секционной, различной этажности, блокированной) с дифференцированной жилищной обеспеченностью; формированию комплексной жилой среды, отвечающей социальным требованиям доступности объектов и центров повседневного обслуживания, городского транспорта, рекреации; внедрению экономических и административных рычагов, обеспечивающих сокращение сроков подготовки исходных материалов и технических условий для разработки проектной документации.

Зеленодольский район является самым крупным из всех муниципальных районов, граничащих с г.Казань. Сравнительный анализ размещения жилого фонда в домах различного типа показывает, что в г. Зеленодольске основную часть жилья составляют многоквартирные жилые дома (около 84% от общей площади), тогда как в сельской местности большая часть населения проживает в индивидуальных домах (около 69% от общей площади).

Показатель обеспеченности жильем за 2015 год по Зеленодольскому муниципальному району равен 26,4 кв.м общей площади на одного жителя района. По Республике Татарстан за тот же период - 25,2 кв.м. общей площади на одного жителя. Средняя жилищная обеспеченность Зеленодольского муниципального района за период 2010-2015 гг. выросла с 23,7 до 26,4 кв. м.

Высокий уровень жилищной обеспеченности в ряде поселений района, объясняется сокращением численности населения на этих территориях. Наряду с заброшенными деревнями в районе, существуют деревни и села с большим числом домов без жителей. Численность сельского населения продолжает сокращаться, поэтому высокие статистические показатели жилищной обеспеченности селян во многих случаях связаны с отсутствием своевременного переучета жилищного фонда.

В целом жилой фонд Зеленодольского района относительно благоустроен. Удельный вес жилья, оборудованного одновременно водопроводом, канализацией, центральным отоплением, газом, горячим водоснабжением, в Зеленодольском муниципальном районе чуть ниже республиканского уровня (соответственно 83,9% и 89,9% от среднего уровня по городам республики), а в сельской местности выше республиканского (60,7% и 31,9% соответственно).

По своим техническим данным существующий жилищный фонд находится в удовлетворительном состоянии. Так как большая часть жилья возведена после 1971 года, преобладающий удельный вес по износу, находится в пределах от 31% до 65% по сельской местности - 41,3% и в городской местности – 56,4%.

В неудовлетворительных жилищных условиях (маленькая площадь, ветхое аварийное состояние, отсутствие удобств) проживает 4,2% населения Зеленодольского муниципального района.

За 2010-2015 гг. объемы жилищного строительства в районе выросли с 91,5 до 135,2 тыс. кв. м. Этот показатель самый высокий по сравнению с остальными районами, граничащими с г.Казань. Наибольшие объемы жилищного строительства наблюдаются в центральной части района и в зоне вдоль автодороги «Казань - Зеленодольск».

Доля индивидуального строительства в Зеленодольском муниципальном районе, как и в остальных районах близ Казани, в последние годы преобладает в общем объеме введенного жилья.

В последнее время на месте малоэтажного ветхого жилья возводятся современные кварталы, увеличивается потребляемая энергомощность, растут требования предъявляемые к инженерному обеспечению, как по качеству, так и в количественных объемах.

Расчет необходимой общей площади жилья по этапам расчетного срока произведен на основании прогноза численности населения ЗМР и растущей жилищной обеспеченности. Согласно социально-экономического прогноза в 2021 году обеспеченность населения жильем достигнет 31,5 кв.м. на 1 жителя (по оптимистическому сценарию), а в 2030 г. – 35,6 кв.м./чел. К 2030 году, при достижении прогнозной обеспеченности, в общей сложности потребуется 190 тыс.кв.м. жилья.

Основные площадки жилищного строительства в Зеленодольском муниципальном районе разместятся вдоль автомобильной дороги «Казань – Зеленодольск». Объем нового

строительства составит здесь около 100 тыс.кв. м. Площадь территорий, необходимой для формирования новых жилых районов, составляет около 80 га.

Другая крупная территория, необходимая для жилищного строительства, размещается в районе пгт Нижние Вязовые, где предполагается строительство Межрегионального мультимодального логистического центра.

Остальные площадки под жилищное строительство, небольшие по размеру расположены около перспективных сельских населенных пунктов. Комплексное освоение территорий для жилой застройки, является важным условием социально-экономического развития Зеленодольского муниципального района. Оно подразумевает создание нового качественного жилья, встроенного в комфортную, организованную среду обитания.

Для того, чтобы комплексное освоение стало реальным, необходимо обеспечение будущих объектов источниками энергии и магистральными инженерными сетями, а также дорожно-транспортной инфраструктурой. При строительстве должны быть выполнены социальные нормативы – строительство новых школ, детских садов, поликлиник и т.п. Эти мероприятия должны закладываться при выделении земли на строительство на условиях частно - государственного партнерства.

Таким образом, Зеленодольскому муниципальному району необходимо поддерживать инфраструктурное развитие площадок комплексного освоения территорий в рамках ФЦП. Мероприятия по ликвидации аварийного и ветхого жилищного фонда будут заключаться в расселении жильцов ветхих и аварийных домов с привлечением инструментов соципотеки. Появившиеся после ликвидации ветхого жилья земельные участки в основном будут обладать инфраструктурой, что позволит возводить на их месте новые объекты жилищного строительства.

Мероприятия по комплексному освоению территорий Зеленодольского муниципального района в целях жилищного строительства на период до 2030 года:

1. Утверждение плана жилищного строительства до 2030 года.
2. Реконструкции и модернизации жилищного фонда.
3. Ликвидации аварийного и ветхого жилищного фонда во всех населенных пунктах района.
4. Строительство малоэтажной коттеджной застройки на экологически чистых восточных территориях, включаемых в границы города.
5. Привлечение средств федерального бюджета и бюджета Республики Татарстан для строительства жилья для льготных категорий граждан.
6. Привлечение средств федерального бюджета и бюджета Республики Татарстан для строительства инфраструктуры.

Жилищно-коммунальное хозяйство

Одной из приоритетных направлений Стратегии социально-экономического развития является обеспечение к 2030 году собственников и нанимателей помещений многоквартирных домов доступными жилищными и коммунальными услугами нормативного качества при надежной и эффективной работе коммунальной инфраструктуры. Соответственно цели и основные задачи определяются как:

1. Повышение уровня благоустройства, эффективности производства и использования

коммунальных ресурсов (тепло-, водо-, электро- и газоснабжения) в существующих многоквартирных домах, путем внедрения новых механизмов организации капитального ремонта с применением ресурсосберегающих технологий;

2. Повышение эффективности и надежности работы коммунальной инфраструктуры путем ее масштабной оптимизации и модернизации при обеспечении доступности коммунальных ресурсов для потребителей.

Отрасль жилищно-коммунального хозяйства является одной из наиболее проблемных отраслей народного хозяйства. Механизм работы жилищно-коммунального хозяйства в нашей стране все чаще и чаще дает сбои. С увеличением роста недвижимости в данной сфере появляются проблемы, которые затрагивают каждого домовладельца. Экономический кризис только усугубил ситуацию в этой и без того проблемной сфере: нынешние цены за коммунальные услуги все меньше обосновываются и становятся непосильными для значительной части населения. Проблемы жилищно-коммунального хозяйства, которые традиционно волнуют граждан:

1. Высокая степень изношенности инженерных сетей;
2. Низкое качество питьевой воды и отсутствие централизованного водоснабжения в некоторых населенных пунктах района;
3. Отсутствие резервных источников ресурсоснабжения в случае чрезвычайных ситуаций;
4. Нарастающая доля неплатежей за жилищно-коммунальные услуги;
5. Низкий уровень благоустройства района;
6. Высокая стоимость жилищно-коммунальных услуг;
7. Отсутствие ведения деятельности в рамках государственно-частного партнерства;
8. Низкая степень использования энергоэффективных инновационных технологий;
9. Низкая степень деятельности ТСЖ на территории ЗМР;
10. Отсутствие привлекательности инвестиций в организации коммунального комплекса и содержание общего имущества в многоквартирных домах (МКД). Ежегодно ОМС обязаны рассматривать необходимость капитального ремонта и реконструкции систем коммунального обеспечения путем участия в регулировании тарифов и привлечения бюджетных средств.

11. Изменение принципов распределения лимитов финансирования программы капитального ремонта МКД.

12. Отсутствие правового механизма в части порядка принятия решений общим собранием собственников помещений в МКД, предполагающих специальные познания в экономике, технике и т.п. Необходимо исключить возможность установления необоснованной экономической платы, стимулирующей управляющие организации к снижению издержек. Компромиссным вариантом является установление цены договора управления МКД государственным (муниципальным) органом. Отсутствует правовой механизм реагирования, когда проведение работ необходимо, однако общим собранием решение не принимается, либо принимается без определения источника финансирования.

13. Отсутствие дисконта при покупке ресурсов управляющей организацией (ТСЖ), передающего услугу потребителям «в розницу».

14. Выкуп «плохих» долгов у управляющих организаций, ТСЖ, РСО (при невозможности взыскания).

15. Создание возможности обращения взыскания на единственное жилое помещение собственника с его выселением.

16. Отсутствие специального жилищного фонда (полностью или в необходимой части финансируемого из бюджета) для лиц, не имеющих средств для оплаты жилищно-коммунальных услуг в полном объеме.

17. Создание возможности установления долгосрочных тарифов на основе бизнес-планов компетентным государственным или муниципальным органом для работ и услуг по содержанию МКД (по аналогии с инвестиционными программами организаций коммунального комплекса).

18. Изменение законодательства в части существенного ужесточения ответственности в отношении лиц, самовольно (безучетно) потребляющих коммунальные услуги в МКД, а также создания эффективного механизма привлечения их к ответственности и компенсации нанесенного ущерба.

Экологическая проблема и проблема рационального природопользования на протяжении уже многих лет также остаются актуальными для района. Наступление экологического кризиса идет очень быстрыми темпами, и если не будут найдены пути решения этих проблем, то мы можем остаться без плодородной почвы, лесов и природных ресурсов в целом.

Рассмотрение проблемы и путей решения экологии и рационального природопользования видится через решение следующих основных задач:

1. Отсутствие и износ БОС в большинстве населенных пунктов ЗМР;
2. Отсутствие нормативного полигона ТБО в г.Зеленодольске и полное отсутствие его в заволжской зоне;
3. Загрязнение водных объектов;
4. Высокий уровень загрязнения атмосферного воздуха (Осиново и Зеленодольск);
5. Наличие огромного количества несанкционированных свалок (мест выброса) ТБО;
6. Нерациональное и незаконное использование общераспространенных полезных ископаемых;
7. Отсутствие системы дистанционного мониторинга территории ЗМР;
8. Отсутствие нормативных кладбищ в ряде поселений ЗМР (Осиново и Зеленодольск);
9. Наличие на территории ЗМР большого количества Ям Беккари и сибиреязвенных скотомогильников, которые требуют снижения своих санитарных зон.

Развитие социальной сферы

Муниципальная образовательная сеть района в 2015 году включала в себя 99 образовательных организаций, из них 43 общеобразовательные организации (29 школ (67%) расположены в сельской местности, 14 школ - в городской местности (33%)), 53 дошкольных образовательных организации, 2 многопрофильных учреждения дополнительного образования. Средняя наполняемость классов в ЗМР – 21,8 человек (в городских школах – 26,02 человека, в сельских – 7,4).

Дошкольное образование

В Зеленодольском муниципальном районе функционируют 53 дошкольные образовательные организации и 5 начальных школ – детских садов, которые реализуют основную общеобразовательную программу дошкольного образования, их посещают 8666 детей в возрасте от 2 месяцев до 7 лет. Охват дошкольным образованием составляет 76,40% (при среднереспубликанском 74%).

Для систематизации и облегчения родителям отслеживания продвижения ребёнка по очереди в детские сады проведена большая работа по внедрению АИС «Электронный детский сад».

Увеличение дошкольных мест обеспечено за счёт открытия двух новых детских садов (520 мест) и дополнительной группы в пгт Васильево на 15 мест.

В ЗМР все дети в возрасте от 3 до 7 лет обеспечены местами в детских садах. Проведена большая работа по увеличению дополнительных мест в детских садах (возрастная категория с 2 до 3 лет), все желающие обеспечены местами в ДОУ. Ждут своей очереди 11% детей в возрасте от 2 до 3 лет.

Показатель укомплектованности в детских садах города составляет на 100 мест 152 ребёнка, по селу – 121 ребёнок (в среднем по муниципальному району - 131 человек).

Одно из нововведений в нашем городе – это реализация программы «К здоровой семье через детский сад». Реализация программы значительно расширяет рамки взаимодействия с семьёй, ведь оно начинается еще до рождения малышей и продолжается на этапе младенчества до поступления детей в детский сад.

На сегодняшний день все дошкольные образовательные учреждения ЗМР обеспечены на 100% компьютерами, оборудованы интерактивными досками, проекторами, имеют доступ в Интернет, имеют собственные сайты, в двух детских садах используются в работе комплекты робототехники и нетбуки. Этот способ позволяет ребёнку с интересом учиться, находить источники информации, воспитывает самостоятельность и ответственность при получении новых знаний, развивает дисциплину интеллектуальной деятельности.

Основное общее образование

Оценка уровня освоения образовательного стандарта основывается на значениях двух индикаторов: уровне освоения образовательного стандарта для получения аттестата о среднем (полном) общем образовании и уровне освоения образовательного стандарта для получения профессионального образования.

В 2015 году для повышения уровня объективности и прозрачности ЕГЭ изменились условия проведения экзамена и схема пропуска выпускников на пункт проведения экзамена. С результатами экзамена каждый участник ЕГЭ мог ознакомиться на сайте РЦМКО, сервис «Участник ЕГЭ».

Обязательными экзаменами для выпускников 2015 года являлись экзамены по русскому языку и математике, проводимые в форме ЕГЭ и ГВЭ (государственный выпускной экзамен). Экзамены по другим общеобразовательным предметам выпускники сдавали на добровольной основе по своему выбору. В этом учебном году выпускники, которым не нужны результаты по математике для поступления в вузы, учреждения НПО и СПО, могли сдать этот предмет на базовом уровне и получить экзаменационную оценку.

В целях развития системы распространения педагогического опыта подготовки к

единому государственному экзамену 2015 года и повышения его результативности в ЗМР определены школы – ресурсные центры по подготовке ЕГЭ:

МБОУ «Лицей №9 им. А.С. Пушкина» – по предметам «Русский язык», «Литература», «История», «Обществознание» «Математика», «Физика», «Химия», «Биология»;

МБОУ «Гимназия №3» – по предметам «Русский язык», «Литература», «История», «Обществознание» «Математика», «Физика»;

МБОУ «Лицей №1» – «Математика», «Физика», «Информатика и ИКТ», «Английский язык»;

МБОУ «СОШ №11 с углубленным изучением отдельных предметов» – по предмету «Химия».

Национальное образование – это неотъемлемая составляющая системы образования. Разработана муниципальная программа «Сохранение, изучение и развитие государственных языков РТ и других языков в ЗМР РТ на 2014 – 2020 годы».

В ЗМР сохранена сеть национальных образовательных организаций, которая включает 16 школ с татарским языком обучения (из 43 школ), в которых обучаются 1830 детей (в 2014 году – 1879). Охват детей - татар обучением на родном языке по району составляет 42,75% (в 2014 году – 40,55%).

Созданы ресурсные центры по развитию национального образования на базе МБДОУ «Детский сад общеразвивающего вида №31 «Чишмә» ЗМР РТ» и МБОУ «Гимназия №5 ЗМР РТ».

Ежегодно учащиеся района становятся победителями и призерами различных конкурсов и республиканских олимпиад по татарскому языку и литературе.

Традиционно проводятся муниципальные, республиканские, межрегиональные, всероссийские мероприятия. В 2015 году прошли XIII Межрегиональные юношеские научно-исследовательские чтения имени К. Насыри; мероприятия, посвященные 129-летию поэта Г. Тукая.

Воспитанники школ и творческих коллективов принимали участие в международных проектах, в различных фестивалях, конкурсах. Блестящие результаты показали творческие коллективы ДК, завоевав 6 кубков.

Работа с молодежью осуществляется через:

- ВУЗы и ССУЗы: студенты филиалов КАИ и ИЭУП, Зеленодольского механического колледжа и медицинского училища;

- заводы: рабочая молодежь заводов им.Серго, им.Горького, ЗФЗ, ЗМЗ;

- Зеленодольское отделение Аграрного молодежного объединения РТ: сельская молодежь;

- общественные организации «Студенческий Совет ЗМР», ЗСОД «Волга», «Молодая Гвардия», поисковый отряд «Поиск» и т.д.;

- Объединение молодежных клубов «Исток», которое курирует 24 подростковых клуба по всему району.

Постоянно проводятся встречи активной молодежи Зеленодольска с целью обсуждения развития молодежной политики в ЗМР, где участвуют представители рабочей, сельской молодежи, студенты.

Из наиболее значимых мероприятий для талантливой и одаренной молодежи Зеленодольска можно назвать такие мероприятия, как:

- Фестиваль студенческой самодеятельности «Весенняя капель-2015»;
- Зональный этап Открытого республиканского телевизионного молодежного фестиваля эстрадного искусства «СОЗВЕЗДИЕ - ЙОЛДЫЗЛЫК»;
- возрожденные Открытой Зеленодольской лиги КВН среди школьников, студентов и рабочей молодежи.
- «День борьбы с наркоманией»;
- Туристский слёт, посвящённый Всемирному Дню туризма «Золотые тропы»;
- выборы Премьер-министра Студенческого Совета;
- волонтерская акция «Сельская ярмарка»: еженедельно в выходные дни студенты города активно помогали пожилым людям, помогая донести до дома тяжелые сумки с ярмарки на рыночной площади;
- акция «Помоги мне», в ходе которой воспитанники приюта «Гнездышко» могли получить игрушки, одежду и сладкие подарки;
- фестиваль спорта и художественного творчества подростковых клубов по месту жительства «Движение», посвящённый Дню без табака.

В ЗМР проживает более 37 тысяч молодых людей в возрасте от 14 до 30 лет. Молодежь является самой активной, жизнерадостной, идейной частью общества. Это значительный ресурс физической и духовной энергии, который активно продвигает общество, выступая весомым фактором изменений в нем. В силу этих причин очень важно поддерживать связь поколений, помогая молодежи и направляя ее.

Одним из направлений молодежной политики является поиск и организация решений социально-экономических проблем данной категории населения. С этой целью ведется работа по реализации республиканской программы государственной поддержки молодых семей в приобретении жилья.

Организация отдыха детей и молодежи, студенческих трудовых отрядов. В соответствии с Постановлением Кабинета Министров Республики Татарстан на организацию летней оздоровительной кампании 2015 года ЗМР выделены субсидии из бюджета Республики Татарстан в размере 24,85 млн. рублей, из которых 23,37 млн. рублей направлены на организацию летнего отдыха детей и молодежи, 1,48 млн. рублей – на отдых детей в оставшийся период (во время осенних и зимних каникул). Путевки в лагерь труда и отдыха предоставлялись бесплатно, они полностью оплачивались из бюджета.

Работа пришкольных лагерей и лагерей труда и отдыха. В 2015 году работало 22 пришкольных лагеря (11 – в районе, 11 – в городе), охват составил 3600 детей. В лагерях труда и отдыха 21-й школы города и района отдохнули и поработали 465 подростков старше 14 лет. В соответствии с Программой отдыха, оздоровления и занятости детей и молодежи ЗМР в течение 2015 года выделено 6 499 путевок в пришкольные лагеря, лагеря труда и отдыха, палаточные лагеря.

В г.Зеленодольск на протяжении более 15 лет осуществляет свою деятельность молодёжное правоохранительное движение «Форпост». Созданы и развиваются три студенческие службы безопасности «Форпост» (ЗФ ИЭУП, ЗМК и ЗМУ), пять школьных

отрядов «Форпост» и 31 школьный отряд профилактики. Общая численность участников молодежного правоохранительного движения в Зеленодольском муниципальном районе составляет 575 человек.

В 2015 году сотрудники М(С) ФООП «Форпост» осуществляли свою деятельность по обеспечению общественного порядка на 14 мероприятиях, проводимых учебными заведениями города, 22 мероприятиях городского значения. М (С) ФООП «Форпост» активно сотрудничали со всеми оперативными службами Отдела МВД России по Зеленодольскому району. За указанный период, совместно с Отделом МВД, был проведен 71 рейд по охране общественного порядка. Сотрудники ФООП «Форпост» приняли участие в задержании 23 лиц за административные правонарушения, в раскрытии 4 преступлений.

Здоровье и безопасность. В ЗМР медицинскую помощь оказывает ГАУЗ «Зеленодольская центральная районная больница», в состав которой входят пять филиалов со структурными подразделениями и фельдшерско-акушерские пункты.

В полном объеме выполнена программа государственных гарантий, успешно реализовывались мероприятия целевых программ, мероприятий профилактической медицины, в том числе по сердечно-сосудистым заболеваниям, укреплению материально-технической базы медицинских учреждений.

При оказании первичной доврачебной помощи в амбулаторных и стационарных условиях медицинские услуги в Зеленодольской ЦРБ предоставляются по 24 видам услуг (акушерское дело, сестринское дело, вакцинация, лечебное дело, эпидемиология и другое). Доврачебная медицинская помощь оказывается средним медицинским персоналом (акушерками, медицинскими сестрами, фельдшерами).

Стационарная специализированная (врачебная) медицинская помощь в условиях дневного и круглосуточного стационаров оказывается по 67 видам медицинских услуг (терапия, хирургия, кардиология, неврология, педиатрия, УЗИ, эндоскопия и другие).

Число коек в круглосуточных стационарах Зеленодольской ЦРБ, реализующих Программу государственных гарантий на сегодняшний день составляет 641 коек.

Количество пролеченных больных на круглосуточных койках ежегодно составляет порядка 30 000 человек.

Число коек в дневных стационарах Зеленодольской ЦРБ, реализующих Программу государственных гарантий, составляет 345 койки.

В терапевтическом корпусе третий год медицинские услуги по кардиологии, гастроэнтерологии, терапии, эндокринологии и медицинской реабилитации городское население получает в многопрофильном дневном стационаре, организованном на 62 койки.

Количество пролеченных больных на дневных койках ежегодно составляет порядка 10 000 человек.

При оказании медицинской помощи в стационарах при определенных ситуациях и заболеваниях пациентам необходимо перелить кровь и ее компоненты. Для этих целей в Зеленодольской ЦРБ организован банк по хранению донорской крови и ее компонентов, и медицинские услуги предоставляются по виду услуг «трансфузиология».

Несмотря на развитую сеть амбулаторно-поликлинических учреждений, существующая система первичной медико-санитарной помощи не в полной мере удовлетворяет потребности

населения Зеленодольского муниципального района Республики Татарстан, и остаются функционально перегруженной и малоэффективной. Отсутствует взаимодействие и преемственность в работе отдельных подразделений первичной медико-санитарной помощи, что приводит к недостаточной эффективности ее работы в целом.

Показатель ожидаемой продолжительности жизни - наиболее важный измеритель уровня смертности и признанный индикатор качества жизни и здоровья населения. Значение данного показателя зависит от объема расходов, выделяемых на оказание медицинской помощи, развитости системы санитарно-эпидемиологического благополучия, уровня профилактической активности населения. В ЗМР - в среднем у мужчин -57 лет, у женщин - 70 лет. Основные причины низкой продолжительности жизни - высокая сверхсмертность населения в трудоспособном возрасте, особенно среди мужчин. В настоящее время определены четыре основных фактора риска, приводящие к уменьшению продолжительности жизни, смертности и инвалидизации среди населения - это высокое артериальное давление, высокий уровень холестерина, табакокурение и чрезмерное потребление алкоголя. При этом на первом месте по влиянию на продолжительность жизни с утратой трудоспособности стоит злоупотребление алкоголем.

В 2015 году в районе сохранялась позитивная тенденция в демографической ситуации. Несмотря на то, что прирост населения в нашем районе имеет отрицательное значение (-129 на 01.01.2016 по данным Татарстанстата), отмечается его снижение этого показателя за счет повышения рождаемости и снижения смертности.

Структура смертности сохраняется прежняя: первое место занимают болезни системы кровообращения (59,0%), второе место – новообразования (13,4%), третье место – травмы и отравления (10,6%).

Для увеличения ожидаемой продолжительности жизни населения, в том числе трудоспособного населения, снижения заболеваемости и смертности необходимо создание системы мотивирования работодателей к участию в охране здоровья работников предприятий (создание условий труда-смены не более 8 часов, перерывы на обед, снижение влияния вредных факторов на производстве, отрицательно влияющих на здоровье (запыленность, загазованность, вибрация, кислоты, щелочи и др.), выявление часто и длительно болеющих, оздоровление их, возможно перевод на облегченные условия труда. Предупреждение производственного травматизма. Формирование здорового образа жизни среди населения.

Мощность амбулаторно-поликлинических учреждений составляет 3159 посещений в смену. Абсолютное число врачебных посещений составило 914,9 тысяч посещений.

Станцией скорой медицинской помощи г. Зеленодольска и отделениями скорой медицинской помощи филиалов обслужено 53 тысячи вызовов (в среднем 145 вызовов в сутки).

В районе 42 ФАПа, которые оказывают медицинскую помощь почти 16 000 сельских жителей. Проводились осмотры населения на наличие глаукомы, флюорографическое обследование, цитологические исследования.

В 2015 году проводилась диспансеризация взрослого населения. Было охвачено 25,2 тыс. человек, выполнение плана составило 101%.

Диспансеризацией охвачено 360 детей, находящихся в трудной жизненной ситуации, и

171 ребенок, находящийся в стационарных (специализированных закрытых) учреждениях.

Диспансеризацией ветеранов ВОВ и приравненных к ним категории граждан охвачено 2300 человек, в том числе инвалидов ВОВ – 44 человека и участников ВОВ – 150 человек (охват 100%).

За 2015 год в круглосуточном стационаре получили лечение 24 276 больных.

В стационарах дневного пребывания получили лечение 11 526 больных.

Одна из самых острых проблем в данной сфере – дефицит кадров. На 01.01.2016 в отрасли занят 361 врач, 1235 человек среднего медицинского персонала. 43% врачей и 78% среднего медицинского персонала имеют квалификационные категории. Сертификат специалиста имеют 100% врачей и средних медицинских работников.

Укомплектованность врачебными кадрами составляет 57,0%. Дефицит специалистов испытывают амбулаторно-поликлиническая, стационарная, педиатрическая службы, службы родовспоможения и скорой медицинской помощи.

В 2015 году врачебный состав увеличился на 27 врачей, в том числе 2 врача прибыли по программе «Земский доктор», 4 врача по грантам правительства Республики Татарстан (500 тыс. руб.), 1 врачу выделено муниципальное жилье в с. Осиново и 2 семьям врачей – в г.Зеленодольске.

Для решения кадровых вопросов разработан совместный план мероприятий по привлечению квалифицированных врачей и молодых специалистов для работы в Зеленодольский муниципальный район.

Материально-техническая база здравоохранения района за последние несколько лет значительно улучшилась и продолжает улучшаться за счет реализации целевых программ.

В 2015 году установлены и оснащены мебелью и медицинским оборудованием 3 модульных ФАПа в селе Татарское Танаево, Карашам и Большие Ширданы. Финансирование из республиканского бюджета составило 7,5 млн. руб.

Проведен ремонт в пяти фельдшерско-акушерских пунктах (с. Большое Ходяшево, с. Малые Ачасыры, с. Городище, с. Татарское Азеево, с. Утяково) на сумму 0,5 млн. рублей.

Завершен капитальный ремонт здания акушерско-гинекологического корпуса, объем финансирования из республиканского бюджета составил 178,0 млн. рублей.

Проведены ремонтные работы в детской (2,4 млн. рублей) и взрослой (6,5 млн. рублей) поликлиниках Васильевской районной больницы. Кроме того, по программе «Доступная среда» выполнены работы в отделении скорой медицинской помощи Васильевской районной больницы на сумму 1,1 млн. рублей.

Завершен ремонт поликлиники №1 Зеленодольской ЦРБ. Объем финансирования составил порядка 13,0 млн. рублей, в том числе на мебель и оборудование потрачено 3,0 млн. руб. Источник финансирования – средства Зеленодольской ЦРБ.

На сегодняшний день в здравоохранении ЗМР отсутствует практически система восстановительного лечения и реабилитации. Во многих случаях больной выписывается из стационара «под наблюдение участкового врача», что в реальности означает «под собственное наблюдение». На амбулаторно-поликлиническом уровне слабо развита патронажная служба, не разработана система «стационара на дому», не обеспечивается преемственность в лечении между стационаром и поликлиникой, больным не доступны реабилитационные мероприятия.

С учетом всего вышеизложенного основными стратегическими приоритетами развития системы здравоохранения являются:

- создание условий, возможностей и мотивации населения для ведения здорового образа жизни;
- оказания гражданам бесплатной медицинской помощи в рамках программы государственных гарантий;
- создание эффективной модели управления финансовыми ресурсами программы государственных гарантий;
- улучшение лекарственного обеспечения граждан в рамках системы обязательного медицинского страхования;
- повышение квалификации медицинских работников и создание системы мотивации их к качественному труду;
- информатизация здравоохранения;
- укрепление материально-технической базы лечебно-профилактических учреждений;
- снижение заболеваемости и смертности населения;
- развитие первичной медицинской помощи, совершенствование профилактики неинфекционных заболеваний, гигиенического образования и воспитания населения;
- обеспечение населения высокотехнологичной медицинской помощью;
- рациональное распределение материальных, финансовых ресурсов и их эффективное использование;
- обеспечение преемственности в работе государственных, муниципальных и частных учреждений здравоохранения;
- оптимизация использования внутренних ресурсов для принятия единых решений и сокращение дублирующих подразделений;
- с целью решения проблемы кадрового обеспечения, в первую очередь сельского здравоохранения, использование системы социальной ипотеки для привлечения молодых специалистов на конкурсной основе.

Неотъемлемой частью политики сохранения здоровья и увеличения продолжительности жизни является *физкультура и спорт*.

В детско-юношеских спортивных школах ЗМР, клубах спортивной направленности ОМК «Исток» и спортивных комплексах города и района культивируется около 30 видов спорта. Общая численность персонала составляет 214 человек. В настоящее время в ЗМР функционируют 295 спортивных сооружений, из них: 2 стадиона, 1 физкультурно-оздоровительный комплекс, 145 плоскостных сооружений, 58 спортивных залов, 1 ледовый Дворец спорта, 1 легкоатлетический манеж, 1 лыжная база, 12 стрелковых тиров, 68 нестандартных спортивных встроенно-пристроенных залов, 17 хоккейных коробок, 7 плавательных бассейнов (5 – нестандартных). Работа в сфере физической культуры и спорта ведется через подведомственные структурные подразделения: 9 детско-юношеских спортивных школ, спортивно-оздоровительный комплекс «Метеор», 16 клубов спортивной направленности «Объединения молодежных клубов «Исток», а также через ведомственные спортивные комплексы: «Маяк», «Авангард» и «Движение».

Общее количество занимающихся физкультурой и спортом в ЗМР – 65760 человек.

В 2015 году воспитанники детских юношеских спортивных школ принимали участие в различных турнирах: по боксу, каратэ, джиу-джитсу.

На базе МБОУ ДОД «ДЮСШ №3» работает отделение по футболу. В сентябре 2015 года были укомплектованы 39 групп (518 учащихся). Воспитанники школы участвовали в республиканских и всероссийских соревнованиях, одерживая победы и занимая призовые места. Ежегодно большинство спортсменов и сотрудников спортивной школы принимают участие в организации и проведении спортивно-массовых мероприятий: «Лыжня Татарстана», «Кросс наций», «Сабантуй», «День физкультурника» и т.д. В 2015 году за счет бюджетных средств приобретена спортивная одежда и инвентарь, электротовары для осветительных мачт футбольного поля.

Традиционно популярным видом спорта являются лыжные гонки. 116 человек из числа занимающихся (191 человек) в МБОУ ДОД «ДЮСШ №4» лыжников имеют спортивные разряды.

Одним из показательных видов спорта является легкая атлетика. Из 86 спортсменов, занимающихся в отделении легкой атлетики, 85 имеют массовые разряды и 1 спортсмен – первый разряд, успешно выступают на республиканских и всероссийских соревнованиях.

За время работы отделения конькобежного спорта также достигнуты хорошие результаты. Всего в отделении конькобежного спорта занимаются 39 спортсменов – разрядников. 7 конькобежцев являются членами сборной РТ, представляя Республику на Всероссийских соревнованиях.

За 2015 год воспитанники МБОУ ДОД «ДЮСШ №6 («Бригантина») участвовали в 8 муниципальных и 18 республиканских соревнованиях, в 3 зональных соревнованиях и в 8 соревнованиях Российского уровня по спортивному туризму и велоспорту – маунтинбайку. Завоеваны победы и заняты призовые места.

На базе МБОУ ДОД «ДЮСШ борьбы» работает четыре отделения борьбы: греко-римская, дзюдо, самбо, борьба «Корэш». В сентябре 2015 года укомплектованы 39 групп (511 учащихся). В течение года воспитанники ДЮСШ участвовали и заняли призовые места в 12 республиканских, 9 всероссийских и 2 международных соревнованиях.

Основное направление работы ОМК «Исток» - спортивное. В секциях, таких как каратэ, бокс, вольная и национальная борьба, легкая атлетика, пауэрлифтинг, футбол, хоккей, туризм, спортивное ориентирование, занимается около 1500 детей, подростков и молодых людей.

Воспитанники клубов ОМК «Исток» в течение всего года участвуют в различных конкурсах, фестивалях районного и межрегионального масштаба, спортивных соревнованиях республиканского, российского и международного уровня и добиваются больших успехов. Наши спортсмены становились неоднократными чемпионами, победителями и призёрами городских и районных соревнований.

В МАУ ДО ДЮСШ «Ледокол» учащиеся занимаются по 2 видам спорта: хоккей с шайбой и фигурное катание. Спортсмены школы в течение 2015 года приняли участие и заняли призовые места в городских, межрайонных, республиканских и всероссийских соревнованиях.

Семейные отношения. Заключение и расторжение браков за период с 2010 по 2015 гг. имеет нестабильную динамику по ЗМР, так и в целом по Республике Татарстан (таблица 3.1.5.).

Таблица 3.1.5.

Сравнительная динамика количества актов о заключении и расторжении браков

Период	Зеленодольский муниципальный район				Республика Татарстан			
	К-во актов о расторж брака	Темп, %	К-во актов о закл. брака	Темп, %	К-во актов о расторж. брака	Темп, %	К-во актов о расторж. брака	Темп, %
2010	987	99,5	545	89,6	31 435	107,0	13 960	95,2
2011	1 439	145,8	588	107,9	36 070	114,7	14 747	105,6
2012	1 403	97,5	542	92,2	33 123	91,8	12 765	86,6
2013	1 470	104,8	613	113,1	33 574	101,4	13 603	107,2
2014	1 503	102,2	704	114,8	32 535	96,9	15 106	111,0
2015	1 378	91,7	648	92,0	30 571	94,0	13 450	89,0

В сфере развития человеческого капитала ряд проблем был сформулирован в предыдущих разделах. Основные направления по их решению сконцентрированы в своде стратегических мероприятий. Важно также решить комплекс задач, связанных с укреплением общественных отношений, что могло бы стать основой формирования гражданского общества, как пилотного проекта в рамках республики.

Структура консолидированного бюджета ЗМР

Консолидированный бюджет ЗМР за 2015 год исполнен по доходам на 101,6% к уточненному плану (уточненный план – 3 423,3 млн. руб.) и на 164% к первоначально утвержденному плану (план – 2 121,1 млн. руб.). В абсолютной форме в бюджет поступило 3 478,1 млн. руб.

Собственные налоговые и неналоговые доходы за отчетный период мобилизованы в сумме 2 050,4 млн. руб., или на 102,6% от уточненного плана (план – 1 999,1 млн. руб.). Без учета поступления дебиторской задолженности по программе переселения граждан из аварийного жилищного фонда исполнение собственных доходов составляет 1 485,7 млн. руб., что соответствует 103,6% от годового уточненного плана (план – 1 434,4 млн. руб.).

Кроме налоговых и неналоговых доходов в консолидированный бюджет ЗМР мобилизованы межбюджетные трансферты в сумме 1 427,7 млн. руб., 103,1% к уточненному плану (план – 1 262,1 млн. руб.).

Самый крупный доходный источник в структуре налоговых доходов - налог на доходы физических лиц (66,4%) поступил в сумме 863,9 млн. руб., что составляет 102,4% к уточненному плану (843,6 млн. руб.).

Вторым по значимости источником пополнения местного бюджета является земельный

налог (14%), который поступил в объеме 179,1 млн. руб., или 106,2% от уточненного плана (168,7 млн. руб.). За 2015 год по сравнению с аналогичным периодом 2014 года поступление земельного налога увеличилось на 2,8% (фактически за 2014 год – 174,17 млн. руб.).

На третьей позиции по объему поступления налоговых доходов находится единый налог на вмененный доход (8,8%), который поступил в сумме 114,8 млн. руб., что составляет 120,6% от годового утвержденного плана (95,2 млн. руб.). По сравнению с 2014 годом поступление ЕНВД выросло на 110,6% (факт 2014г. – 103,86 млн. руб.).

Налог на имущество физических лиц поступил в сумме 33,7 млн. руб., что составляет 103,8% от годового уточненного плана (32,4 млн. руб.). Уровень собираемости по сравнению с 2014 годом повысился на 8,2 процентных пункта. Собираемость налога в целом по муниципальному району по итогам 2015 года составила 94,7% (собираемость 2014 года – 86,5%).

Следующий источник пополнения консолидированного бюджета ЗМР – неналоговые доходы, в абсолютном выражении поступило 749,3 млн. руб., план исполнен на 101,7% (737,0 млн. руб.).

По доходам от аренды земельных участков поступление составило 65,16 млн. руб. или 103,7% от уточненного плана (план – 62,8 млн. руб.).

По доходам от реализации земельных участков поступление составило 52,46 млн. руб. или от уточненного плана (план – 51,4 млн. руб.).

Доходы от перечисления части чистой прибыли муниципальными унитарными предприятиями пополнили бюджет района на 884 тыс. руб., и на 100% к уточненному плану (план – 884 тыс. руб.).

Доходы от оказания платных услуг (работ) и компенсации затрат государства поступили в сумме 571,1 млн. руб. или 100,1% от годового уточненного плана (план – 570,26 млн. руб.). В 2015 году возвращена дебиторская задолженность по программе переселения граждан из аварийного жилищного фонда в сумме 564,7 млн. руб.

По оперативным данным, общая сумма недоимки в консолидированный бюджет ЗМР по состоянию на 01.01.2016 составила 49,6 млн. руб., что на 8,0% ниже уровня прошлого года. По налоговым доходам сумма недоимки в течение года выросла на 2,3 млн. руб. и составила 46,0 млн. руб., по неналоговым доходам – уменьшилась на 6,6 млн. руб., и на конец 2015 года составила 3,6 млн. руб.

Кассовые расходы осуществлены на сумму 3 482,1 млн. руб. или на 96,8% от уточненного плана. Наибольший удельный вес в общем объеме расходов бюджета ЗМР занимают расходы на социально-культурную сферу – 50,4% или 1 753,5 млн. руб.

Сфера «Образование» является самой крупной отраслью, удельный вес которой составляет 44,4% от общего объема расходов консолидированного бюджета ЗМР. Кассовый расход по данному разделу составил 1 545,1 млн. руб. или 99,9% от годового уточненного плана.

Вторым из самых значительных по объёму расходов консолидированного бюджета ЗМР являются расходы по отрасли «Жилищно-коммунальное хозяйство», удельный вес которой составляет 39,2% общего объема расходов консолидированного бюджета. За 2015 год расходы по данному разделу составили 1 365,8 млн. руб. и исполнены на 98,5% от уточненного плана.

Основной объем расходов по данному разделу составляют расходы на реализацию республиканской программы переселения граждан из аварийного жилищного фонда. В отчетном финансовом году на эти цели освоено 1 162,9 млн. руб.

Кроме того, в данном разделе отражены расходы на проведение капитального ремонта многоквартирных домов в сумме 48,9 млн. руб., в том числе за счёт перечисления межбюджетных трансфертов из бюджетов поселений в бюджет ЗМР в сумме 47,2 млн. руб.

Удельный вес отрасли «Культура» составляет 3,8% общего объема расходов, исполнение по данному разделу составило 132,8 млн. руб. или 99,9% от уточненного годового плана.

Расходы по разделу «Социальная политика» занимают 1,8% от общего объема расходов консолидированного бюджета ЗМР. Исполнение по данному разделу составило 93,5% к годовому уточненному плану или 61,5 млн. руб.

Расходы по отрасли «Общегосударственные вопросы» занимают 7,8% от общего объёма расходов бюджета. В отчетном году расходы по данному разделу составили 272,76 млн. руб. и исполнены на 99,4% от уточненного плана.

Большую часть расходов данной отрасли занимают расходы на содержание аппарата управления – 155,65 млн. руб., которые составляют 5,7% от общей суммы запланированных расходов бюджета ЗМР.

Удельный вес расходов по разделу «Национальная экономика» составил 2,0% общего объема расходов консолидированного бюджета. Исполнение по отрасли составило 69,1 млн. руб. или 86,9% от годового уточненного плана. По данному разделу в консолидированном бюджете ЗМР на 2015 год были предусмотрены следующие средства:

✓ муниципальный дорожный фонд в объеме 32,4 млн. руб., освоено 31,66 млн. руб.;

✓ закупка автобусов и техники для жилищно-коммунального хозяйства, работающих на газомоторном топливе, в рамках подпрограммы «Автомобильная промышленность» государственной программы РФ «Развитие промышленности и повышение ее конкурентоспособности» в сумме 24,1 млн. руб.;

✓ на реализацию государственных полномочий в сфере организации проведения мероприятия по предупреждению и ликвидации болезней животных, их лечению, защите населения от болезней, общих для человека и животных, в сумме 1 128,1 тыс. руб., в том числе на принятие мер по обеспечению безопасности сибиреязвенных скотомогильников и биотермических ям, на консервацию биотермических ям – 966,4 тыс. руб.; на отлов, содержание и регулирование численности безнадзорных животных – 161,7 тыс. руб.

Межбюджетные отношения формируются на основании федерального законодательства, которые не содержат специфических статей по формированию бюджета развития. Вместе с тем, формирование фонда развития законодательством допускается. Однако, ОМС ЗМР с точки зрения экономических интересов ЗМР слабо заинтересован в повышении налогового потенциала района. Эта проблема типична для всех муниципальных образований республики и даже наоборот, существует более высокая заинтересованность в наращивании расходных полномочий. Это обусловлено необходимостью повышения качества жизни населения, создания комфортной среды жизнедеятельности. В этой ситуации при

формировании местных бюджетов осуществляется их балансировка и местные бюджеты выравниваются по доходному потенциалу и расходным полномочиям с учетом межбюджетных трансфертов.

В этой связи в качестве основных проблем можно сформулировать следующее:

- ОМС не имеют возможности планировать формирование бюджета развития и тем самым соотносить возможности местного бюджета с расходными полномочиями (налоговые отчисления не закрепляются более чем на 1 год).

- отсутствует на уровне района методика оценки доходного потенциала инвестиционных проектов в соотношении с возможными налоговыми льготами по местным налогам.

Отсутствие Фонда развития района. Большинство ограничений в социальной, жилищной, коммунальной сферах города и района в целом связано с отсутствием бюджета развития. Бюджет района ориентирован только на выплату зарплат в бюджетной сфере и оплату коммунальных платежей. Даже для устранения аварий на коммуникациях (водопроводах, сетях теплоснабжения) муниципалитет вынужден обращаться за финансированием к руководству республики, так как не в силах решить данные вопросы самостоятельно.

Примером тому могут послужить недавние аварии на обветшавшем коллекторе по улице Строителей, вымывание грунта из-под моста на улице Молодежная, обвал стены в садике в поселке Новониколаевский и прорыв водопровода и размытие грунта на улице Овражной.

Одним из источников для формирования бюджета развития необходимо ввести практику «заморозки» плавающей шкалы дополнительного норматива отчисления в республиканский бюджет части собираемого на территории НДСЛ.

На сегодняшний день уровень норматива возврата НДСЛ – самого крупного доходного источника бюджета района, зависит от уровня собственных доходов. Таким образом, увеличение собственных доходов района влечет пропорциональное снижение норматива возврата НДСЛ.

3.2. АНАЛИЗ КОНКУРЕНТНЫХ ПРЕИМУЩЕСТВ И ПРОБЛЕМ РАЗВИТИЯ ЗЕЛЕНОДОЛЬСКОГО МУНИЦИПАЛЬНОГО РАЙОНА

По основным социально-экономическим факторам, определяющим конкурентоспособность территории, Зеленодольский район характеризуется достаточно сильными конкурентными позициями по сравнению с другими территориями Казанской агломерации. При этом, как показал анализ, имеются существенные экономические предпосылки для улучшения конкурентного положения района.

Источниками **конкурентных преимуществ** могут выступать:

удобное географическое положение на пересечении ключевых транспортных потоков: железнодорожных, автомобильных и водных;

выгодное соседство, либо близкое расположение с регионами, обладающими потенциально привлекательными рынками (Марий Эл, Чувашия);

высокая доля производств с высокой добавленной стоимостью (машиностроение, деревообработка),

развитая транспортная инфраструктура;

развивающийся комплекс АПК на основе освоения новых сельскохозяйственных продуктов;

консолидированное на достижение основных целей развития ЗМР население;

высокопрофессиональный персонал управленцев ЗМР;

высокий уровень доверия населения ОМС;

относительно благополучная экологическая среда;

значительный производственный потенциал;

наличие свободных земельных участков с коммерческим потенциалом, площадью 3900 га (66 бесхозных объектов недвижимости и земельных участков, находящихся в государственной собственности: гостиницы, коровники, фермы, ангары и прочее).

Все это, а также обозначенная выше траектория развития ЗМР на основании сформулированных целей и задач позволяет сформировать ЗМР как второе ядро Казанской агломерации.

Формирование второго ядра Казанской агломерации

В соответствии со Стратегией 2030 Казанская агломерация включает городской округ Казань и 7 прилегающих к ней муниципальных районов: Зеленодольский, Высокогорский, Пестречинский, Лаишевский, Верхнеуслонский муниципальный район. Это полицентричная постиндустриальная агломерация. С точки зрения структуры экономики в текущей ситуации, а так же в перспективе г.Зеленодольск является ведущим промышленным и научно-образовательным центром агломерации, учитывая его особую значимость для социально-экономического развития Республики Татарстан и России (основной заказ для промышленных предприятий г.Зеленодольска формируется федеральным центром). По сути в районе сформировался научно-образовательный, производственный кластер в сфере машиностроения и бытовой техники с исследовательской составляющей. Кроме того, г. Казань развивает селитебную застройку на территории, выдвигаясь на территорию ЗМР. В районе также функционирует один из самых крупных технополисов «Новая Тура» (в настоящее время

реализован первый этап его формирования в виде торгового комплекса). Торговый чек в нем уже сегодня в несколько раз выше торгового чека в торговых центрах г. Казани и составляет 10,5 тыс.рублей. В будущем через территорию ЗМР пройдет ВСМ, завершится создание крупного мультимодального комплекса, в соответствии с задачами, поставленными президентом РФ, важным направлением развития станет вовлечение в хозяйственный оборот водных путей. Все это, является убедительным аргументом в пользу формирования г.Зеленодольска как второго ядра казанской агломерации, при этом численность населения города должна увеличиться к 2021 году не менее чем на 100 тыс.человек (рис. 3.2.1.).

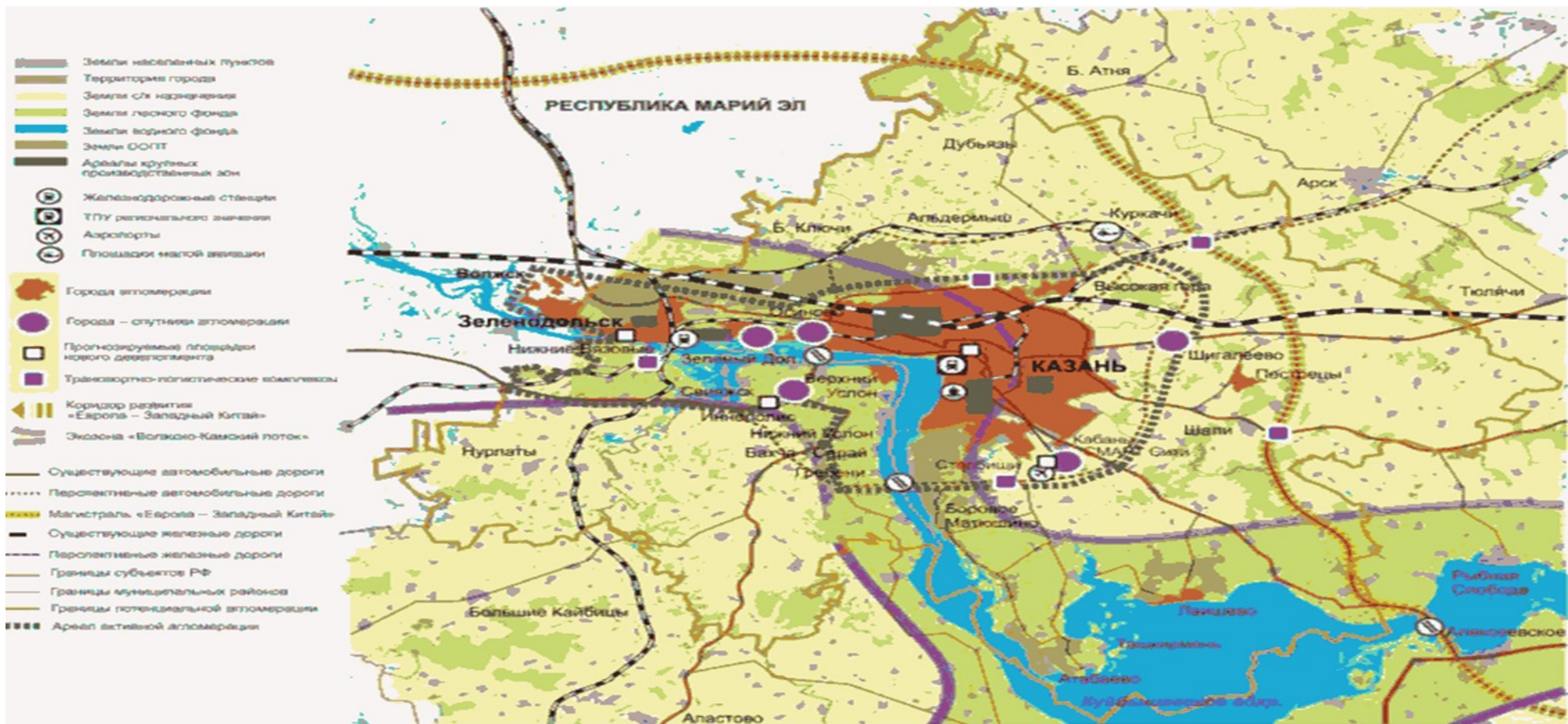


Рис. 3.2.1. Пространственное развитие Казанской агломерации

В этой связи основными направлениями по реализации стратегии будут:

- модернизация и диверсификация экономики;
- создание эффективной логистической системы;
- использование рекреационного потенциала района, развитие реабилитационного направления и туризма выходного дня;
- развитие агропромышленного комплекса.

Их реализация позволит сформировать ЗМР как второе ядро Казанской агломерации.

Государственное и муниципальное управление.

Межмуниципальные коммуникации должны быть сформированы как в рамках агломерационного взаимодействия, так и в рамках Казанской экономической зоны, в которую входит ЗМР. Однако, Казанская агломерация и все три экономические зоны, определённые Стратегией-2030, также не могут развиваться автономно, так как между муниципалитетами и хозяйствующими субъектами в них существуют тесные кооперационные связи.

Очевидно, что система муниципального и государственного управления нуждается в модернизации.

Известно, что результатом деятельности государственных и муниципальных органов власти (равно как и корпоративных) являются управленческие решения. Эти решения оформляются в виде нормативных правовых актов и иных форм решений и должны быть интегрированы в общую систему государственного и муниципального управления. В Республике Татарстан в качестве такой системы выбрана система индикативного управления экономикой. Для каждого ИОГВ формируется государственное задание на управление на очередной и два последующих года. Этот период определен периодом бюджетного планирования.

Для ОМС ежегодно формируются и подписываются Главами муниципальных районов и городских округов соглашения, в которых отражаются показатели оценки эффективности деятельности ОМС в рамках переданных отдельных государственных полномочий, а также определенных Указом Президента Российской Федерации от 28 апреля 2008 года №607 «Об оценке эффективности деятельности органов местного самоуправления городских округов и муниципальных районов».

С целью выстраивания конструктивного диалога между этими уровнями власти в республике создан Совет муниципальных образований Республики Татарстан, практикуется регулярный сбор руководителей исполнительных комитетов муниципальных районов и городских округов как дискуссионная площадка по важнейшим проблемам. Эффективным инструментом можно считать регулярно проводимые совещания в режиме видеоконференций. Они позволяют получать оперативную информацию и согласовывать неотложные решения.

Кроме того, в республике сформирован Совет Глав муниципальных районов и городских округов под председательством Президента РТ, его решения обязательны для членов Совета. Однако, система агломерационного развития не формализована даже на концептуальном уровне. Автономное развитие муниципальных образований себя исчерпало.

Необходимо также отметить, что Федеральным законом от 28 июня 2014 года № 172-ФЗ «О стратегическом планировании в Российской Федерации» и законом Республики Татарстан от 16 марта 2015 года № 12-ЗРТ «О стратегическом планировании в Республике

Татарстан» определены полномочия ОМС по разработке собственных стратегий социально-экономического развития. Однако, очевидно, что для установленной технологии стратегирования и программирования необходимы регламенты синхронизации этих работ с аналогичными процессами на республиканском уровне.

Задача межмуниципальных коммуникаций стала еще более актуальной после принятия закона Республики Татарстан от 15 марта 2015 года № 40-ЗРТ «Об утверждении Стратегии социально-экономического развития Республики Татарстан до 2030 года», который определил в качестве важного элемента систем государственного и муниципального управления агломерационное и зональное управление. Вместе с тем, на сегодняшний день отсутствуют нормативные правовые акты, устанавливающие регламенты взаимодействия ОМС и ИОГВ, представителей бизнеса и общественности, а также созданных сегодня институтов в рамках такого взаимодействия.

Таким образом, экономические и управленческие решения в ЗМР зависят от времени и полноты решения необходимых вопросов на более высоком уровне власти. Это обстоятельство приводит к необходимости использования в Стратегии ЗМР компенсационных и, возможно, не всегда максимально эффективных решений, поэтому лоббирование их решений планируется реализовывать через инструмент создания общественных советов управления агломерации (экономической зоны), руководители которых входят в ключевые институты развития на республиканском уровне (Президиум Совета муниципальных образований Республики Татарстан, Инвестиционный совет при Президенте Республики Татарстан, Экономический совет при Кабинете Министров Республики Татарстан).

Нуждается также в развитии система переподготовки и повышения квалификации государственных и муниципальных служащих.

В целом можно сформулировать в этой сфере следующие проблемы (при их перечислении учтен факт отражения значительного их числа в предыдущих разделах):

- отсутствие нормативных правовых актов об агломерационном развитии;
- отсутствие механизма согласования межмуниципальных проектов и программ;
- избыточный объем информации, которой обмениваются органы власти и органы статистики;
- отсутствие адаптивной организационной структуры ОМС;
- отсутствие системы ключевых показателей эффективности для оценки деятельности ОМС и их работников.

Для решения этих проблем предлагается реализовать следующие мероприятия:

1. Инициировать на республиканском уровне принятие Закона Республики Татарстан об агломерационном развитии (специалисты ЗМР принимают участие в его разработке);
2. Инициировать на республиканском уровне разработку стратегии социально-экономического развития экономических зон (Министерство экономики РТ);
3. Инициировать на республиканском уровне предложение о создании органа функционального управления агломерацией;
4. Внедрение в ЗМР системы проектного управления;
5. Создание в ЗМР проектного офиса на базе АУ ЗМР «Инвестиционный центр «Зеленый Дол»;
6. Создание на базе ИК ЗМР республиканской стажировочной площадки по проектному

управлению (совместно с МЭ РТ, МИС РТ, Сколково).

7. Введение системы ключевых показателей эффективности (KPI) для каждого подразделения ОМС и его сотрудников;

8. Введение системы эффективных контрактов с руководителем каждого казенного, бюджетного, автономного учреждения, а также МУП и иных предприятий с муниципальной долей;

9. Проведение кадрового аудита сотрудников ОМС, на этой основе разработать индивидуальные планы профессионального развития, провести обучение с последующей аттестацией;

10. Проведение кадрового аудита сотрудников ОМС, являющихся представителями в балансовых комиссиях, на этой основ разработать индивидуальные планы профессионального развития, провести обучение с последующей аттестацией;

11. Инициировать на уровень Президента Республики Татарстан принятие решения о введении в ЗМР пилотного проекта по введению новой системы оплаты труда, предполагающий введение KPI, а также изменения структуры базовой части денежного содержания (базовая часть не ниже прожиточного минимума с сохранением общего ФОТ);

12. Инициировать на уровень органа управления агломерации предложения по изучению лучших практик в системах муниципального управления с целью их тиражирования.

Для решения поставленной важнейшей задачи формирования ЗМР как второго ядра казанской агломерации проведен причинно-следственный анализ сформулированных в предыдущих разделах проблем, определена их значимость и приоритеты в решениях. Сводный перечень мероприятий по решению проблем приведен в разделе 4.

Значимость влияния каждой проблемы на другие отмечается ее весом по шкале баллов от 1 до 10. По мере решения проблем или изменения общественно-политической и экономической ситуации перечень проблем и их значимость будут изменяться, что и является основой механизма реализации Стратегии ЗМР.

Как видно из матрицы, приведенной в Приложении «Матрица функциональной зависимости проблем», приоритетные проблемы сконцентрированы в рамках перечисленных выше направлений.

4. СВОД СТРАТЕГИЧЕСКИХ МЕРОПРИЯТИЙ ПО РАЗВИТИЮ ТЕРРИТОРИИ

№	Проблемы	Мероприятия	Ответственные исполнители	Сроки выполнения	Объемы и источники финансирования*
I.	Модернизация и диверсификация экономики				
1	Отсутствие четкого плана действий ОИГВ и ОМС (дорожной карты) привлечения инвестиций (административный регламент, НПА, межведомственное взаимодействие, принцип одного окна)	Принятие дорожной карты по привлечению инвестиций на территорию ЗМР	АУ ЗМР ИЦ «Зеленый Дол»	4 квартал 2016 г.	-
		Организовать принцип «одного окна»	АУ ЗМР ИЦ «Зеленый Дол»	4 квартал 2016 г.	-
2	Отсутствие фонда развития ЗМР (аккумуляция денежных средств для подготовки земельных участков и промплощадок для ускоренного предоставления инвесторам)	Разработать и утвердить положение о Фонде развития ЗМР	МУ «ПИЗО», МУ ФБП, МФ РТ	4 квартал 2016 г.	-
		Заморозка плавающей шкалы дополнительного норматива отчисления в республиканский бюджет части НДФЛ, собираемого на территории.		2016-2017 гг.	-
		Дополнительный доход в бюджет ЗМР		2016-2018 гг.	-
3	Недостаточно высокий уровень инвестиционной привлекательности ЗМР	Разработать и ввести в действие регламент разработки и принятия муниципальных программ и проектов, предполагающий оценку функциональной зависимости программ, проектов, мероприятий (по аналогии с ПКМ 1199)	ИК ЗМР, АУ ЗМР ИЦ Зеленый Дол	2017 г.	-
		Создание системы аудита (функционального) реализуемых программ, разработать и внедрить методику осуществления перетока инвестиций	ИК ЗМР, АУ ЗМР ИЦ Зеленый Дол	2017 г.	-
		Ежегодно формировать и принимать инвестиционный меморандум ЗМР	АУ ЗМР ИЦ Зеленый Дол	2017 г.	-

№	Проблемы	Мероприятия	Ответственные исполнители	Сроки выполнения	Объемы и источники финансирования*
		(структура аналогична ИМ РТ)			
		Разработать концепцию создания республиканского маркетингового центра (виртуального) на основе действующих федеральных, республиканских, муниципальных электронных площадок, электронных бирж, электронных торгов, на базе проектного офиса (цель – формирование инвестиционных предложений для действующих и потенциальных товаропроизводителей)	АУ ЗМР ИЦ Зеленый Дол, МКУ ДМЗ ЗМР	2017-2018 гг.	-
		Инициировать на республиканский уровень включение глав МР и ГО где функционируют ОЭЗ, ТОСЭР, а также моногородов в состав делегаций выезжающих для презентации инвестиционного потенциала РТ	ИК ЗМР, АУ ЗМР ИЦ Зеленый Дол, АИР РТ	2016 г.	-
		Инициировать на республиканский уровень принятие решения, допускающего создание районного инвестиционного фонда развития, сформированного из объектов недвижимости (незадействованных), бюджетных средств РФ и РТ, а также иных источников	ИК ЗМР, АУ ЗМР ИЦ Зеленый Дол, МУ ФБП, МУ ПИЗО, МЗИО РТ	2016 г.	-
		Разработка и реализация системы одного окна при привлечении, сопровождении и реализации инвестиционных проектов (ЦО – ИЦ ЗМР)	АУ ЗМР ИЦ Зеленый Дол	2016-2018 гг.	-
		Инициировать на республиканский уровень принятие решения об апробации в ЗМР пилотного проекта «ГИС инвестиции».	АУ ЗМР ИЦ Зеленый Дол	2016-2018 гг.	-

№	Проблемы	Мероприятия	Ответственные исполнители	Сроки выполнения	Объемы и источники финансирования*
		Создание единой электронной базы инвестиционных проектов			
		Разработать и принять НПА по отдельному учету эффективности реализации инвестиционных проектов	АУ ЗМР ИЦ Зеленый Дол	2016-2018 гг.	-
4	Отсутствие муниципального гарантийного фонда (залоговое имущество)	Создать муниципальный гарантийный фонд ЗМР из состава неиспользуемого имущества и земель	МУ ПИЗО	2016 г.	-
5	Несбалансированность стратегии развития предприятий и программы развития района	Внесение изменений в СТП и ГП с учетом стратегий бюджетобразующих предприятий	ИК ЗМР, МБУ Управление архитектуры и градостроительства», МПит РТ, МСА ЖКХ РТ, предприятия ЗМР	2016-2018 гг.	5 млн. руб. – МБ
6	Отсутствие актуальной программы размещения производительных сил РТ	Инициировать на республиканский уровень (МЭ РТ) разработку и принятие в 2016 году государственной программы по развитию и размещению производительных сил (в том числе общественной инфраструктуры)	ИК ЗМР, МЭ РТ	4 квартал 2016 г.	-
7	Недостаточно развитая инженерная инфраструктура с учетом потребности перспективного развития ЗМР	<p>Определение топливно-энергетического баланса в разрезе подрайонов ЗМР (г.Зеленодольск, Ключинская зона, с.Осиново и Новая Тура, Заволжская зона)</p> <p>Актуализировать информацию и включить в ГИС</p>	ИК ЗМР, МБУ ДСИР, АУ ЗМР ИЦ Зеленый Дол, Главы поселений	2016-2017 гг.	-
8	Низкая деловая активность населения в сфере малого и среднего бизнеса	Разработать и утвердить программу развития малого и среднего бизнеса	АУ ЗМР ИЦ «Зеленый Дол»	4 квартал 2016 г.	-
9	Отсутствие синергетического эффекта от реализованных инвестиционных проектов и	Разработка концепции развития промышленной площадки, прилегающей к СММЛЦ	ИК ЗМР, МПит РТ, Минтранс РТ	2016-2018 гг.	-

№	Проблемы	Мероприятия	Ответственные исполнители	Сроки выполнения	Объемы и источники финансирования*
	действующих предприятий	Подготовка земельных участков для создания пищевого кластера вокруг РЦ «Гандер»	МУ ПИЗО, АУ ЗМР ИЦ «Зеленый Дол», ИК ЗМР	2017-2018 гг.	Средства инвестора
10	Недоверие к власти со стороны инвесторов	Создание гарантийного фонда агломерации, сформированного их объектов недвижимости и основных средств	Районы, входящие в агломерацию	2017 г.	-
11	Земельные участки инвестиционно-привлекательных территорий ЗМР принадлежат крупным земельным спекулянтам	Привести инвентаризацию неиспользуемых земель сельхозназначения	МУ ПИЗО, Управление сельского хозяйства и продовольствия в ЗМР, АУ ЗМР ИЦ «Зеленый Дол», Зеленодольский отдел Управления Росреестра по РТ	2016-2018 гг.	-
		Разработать и утвердить процедуру изъятия земельных участков сельхозназначения	МУ ПИЗО, Управление сельского хозяйства и продовольствия в ЗМР, АУ ЗМР ИЦ «Зеленый Дол»	2016-2018 гг.	-
		Применять механизм изъятия неиспользуемых земельных участков сельхозназначения	МУ ПИЗО, Управление сельского хозяйства и продовольствия в ЗМР, АУ ЗМР ИЦ «Зеленый Дол», Зеленодольский отдел Управления Росреестра по РТ	2016-2018 гг.	-
12	Недостаточно эффективное использование градостроительного законодательства ЗМР	Более активно использовать градостроительное зонирование территории	МБУ «Управление архитектуры и градостроительства ЗМР»	2016-2018 гг.	-
13	Отсутствие согласованных действий в планировании территориального развития ОМС	Инициировать решение Кабинета Министров Республики Татарстан о создании комиссии по совместной подготовке документов	МБУ «Управление архитектуры и градостроительства ЗМР»	2017 г.	-

№	Проблемы	Мероприятия	Ответственные исполнители	Сроки выполнения	Объемы и источники финансирования*
	районов республики и субъектов федерации	территориального планирования в рамках Казанской агломерации (прежде всего г.Казани и ЗМР) согласно ст.27 Градостроительного Кодекса РФ			
		Инициировать на республиканский уровень предложения об изменении границ г.Зеленодольска (проект «Большой Зеленодольск») с включением в границы г.Зеленодольск Айшинского СП, Новопольского СП, Осиновского СП	МБУ «Управление архитектуры и градостроительства ЗМР», МУ ПИЗО	2016-2017 гг.	-
14	Отсутствие комплексной ГИС	Разработать и утвердить положение о комплексной ГИС ЗМР	МБУ «Управление архитектуры и градостроительства ЗМР», МБУ «Департамент ЖКХ ЗМР»	2016-2017 гг.	-
15	Отсутствие взаимосвязи инвестиционных программ электро- и газоснабжающих компаний с инвестиционными планами район	Подготовить предложения для включения в инвестиционные программы ресурсоснабжающих организаций	МБУ «Департамент ЖКХ ЗМР», МБУ ДСИР	2016-2017 гг.	-
16	Недостаточный уровень развития благоустройства территории	Инициирование на республиканский уровень введение в программу капитальных вложений раздела «развитие зеленых стандартов» в городе Зеленодольск («бережливый» город, «умный» город, модернизация коммунальной и дорожной инфраструктуры)	МБУ «Департамент ЖКХ ЗМР», МБУ ДСИР	2016-2017 гг.	-
17	Неразвитость коммерческого сектора в социальной сфере с сохранением уровня государственных гарантий	Инициировать на уровень РТ организацию пилотного проекта в ЗМР по организации предоставления адресной субсидии в размере 50% нормативного содержания ребенка в ДДУ (с правом выбора образовательных	Управление образования ИК ЗМР	2016-2017 гг.	-

№	Проблемы	Мероприятия	Ответственные исполнители	Сроки выполнения	Объемы и источники финансирования*
		услуг, либо отказа зачислением данной суммы на карту жителя РТ и возможностью расходования на покупку продуктов питания и оплату услуг ЖКХ).			
18	Низкая производительность труда. Недостаточное количество рабочих мест	Внедрение комплексной программы бережливого производства на предприятиях ЗМР	Предприятия ЗМР, ИК ЗМР, МТЗиСЗ РТ	2016-2017 гг.	Средства предприятий
		Формирование и анализ технологических цепочек предприятий	Предприятия ЗМР, ИК ЗМР	2016-2017 гг.	
		Расчет баланса трудовых ресурсов района	ИК ЗМР, Предприятия ЗМР,	2016 г.	
		Создание кластера бытовой техники	АО ПО Завод им. Серго	2016-2018 гг.	
		Создание домостроительного кластера	ИК ЗМР, АУ ЗМР ИЦ «Зеленый Дол»	2017-2018 гг.	
		Перспективный проект по производству пеностекла	АУ ЗМР ИЦ «Зеленый Дол»	2017-2018 гг.	680 млн. руб. внебюджетные источники
		Инициировать на уровне РТ разработку дорожной карты по вовлечению в оборот промышленных активов предприятий, заложенных в банках	ИК ЗМР	2017 г.	-
19	Дефицит узкопрофильных специалистов	Разработать и утвердить программу закрепления кадров на территории ЗМР	ИК ЗМР, ЦЗН г.Зеленодольска, предприятия ЗМР,	2017-2018 гг.	-
		Реализация проекта арендное жилье для высококвалифицированных специалистов в сфере здравоохранения, начиная с 2020 года	ИК ЗМР, ГАУЗ «Зеленодольская ЦРБ»	2020 г.	
20	Недостаточный спектр образовательных услуг СПО	Разработка и внедрение пилотного проекта по реализации цепочки «школа-СПО-ВУЗ-работодатель» предусмотрев: - выполнение выпускных работ по заказам	Управление образования ИК ЗМР, ЦЗН г.Зеленодольска, предприятия ЗМР	2017-2018 гг.	-

№	Проблемы	Мероприятия	Ответственные исполнители	Сроки выполнения	Объемы и источники финансирования*
		работодателей; - стажировка преподавателей СПО и ВУЗов с их последующей аттестацией; - разработка партнерских образовательных программ (работодатель – образовательная организация)			
		Подготовка предложений и принятие решения по использованию временно освобождающихся ресурсов образовательных организаций при снижении потребности рынка труда в специалистах	Управление образования ИК ЗМР, ЦЗН г.Зеленодольска, предприятия ЗМР	2017-2018 гг.	-
II.	Создание эффективной логистической системы				
21	Неэффективное использование логистического потенциала района, не введен в эксплуатацию СММЛЦ	Создание промышленной площадки "Зеленодольск" с реализацией инвестиционных проектов, предполагаемых к размещению на территории площадки Для дальнейшего развития проекта СММЛЦ организовать филиал ОЭЗ Алабуга Создание кластера глубокой переработки зерна, включая перегрузочные терминалы, элеваторы и строительство завода по глубокой переработке зерна в промышленной зоне СММЛЦ	Инвесторы ПП «Зеленодольск», АУ ЗМР ИЦ «Зеленый Дол», ИК ЗМР ИК ЗМР, АУ ЗМР ИЦ «Зеленый Дол» АУ ЗМР ИЦ «Зеленый Дол», инвесторы, ИК ЗМР	2016-2020 гг. 2017 г. 2016-2019 гг.	9,5 млрд. руб. – средства инвесторов, 889,0 млн. руб. – ФБ, 216,2 млн. руб. - РБ -
22	Отсутствие транспортной (логистической) связанности правого и левого берегов ЗМР	Инициатива ЗМР на уровень РТ по строительству автомобильного моста через р. Волга, соединяющего г. Зеленодольск – пгт. Нижние Вязовые, через вхождение в ФЦП	МБУ ДСИР ИК ЗМР Минтранс РТ	2017-2021 гг.	
23	Отсутствие подъездных путей с твердым покрытием к некоторым населенным пунктам;	Проведение инвентаризации документов, подтверждающих характеристики объектов внешнего благоустройства на соответствие	МБУ ДСИР, МБУ Департамент ЖКХ, МУ ПИЗО, МБУ Управление	2016-2017 гг.	-

№	Проблемы	Мероприятия	Ответственные исполнители	Сроки выполнения	Объемы и источники финансирования*
	недостаточно развитая сеть уличного освещения, отсутствие ливневой канализации; низкое качество дорожного покрытия; низкая пропускная способность дорожной сети; изношенность асфальтного покрытия дворовых территорий	требованиям постановления КМ РТ № 117.	архитектуры и градостроительства		
		Проведение паспортизации объектов внешнего благоустройства.	МБУ Департамент ЖКХ	2016-2017 гг.	-
		Инициирование вопроса об обязательной паспортизации вновь построенных автомобильных дорог при введении их в эксплуатацию.	МБУ ДСИР	2016-2017 гг.	-
		Участие населения в благоустройстве сельских и городских населенных пунктах посредством самообложения	Главы поселений	2017-2018 гг.	-
		Участие населения в благоустройстве дворовых территорий посредством реализации программы «стандарт двора»	МБУ Департамент ЖКХ	2016-2018 гг.	-
		Строительство ливневой канализации в г. Зеленодольске, пгт. Васильево, и с. Осиново.	ИК ЗМР, исполкомы поселений	2017-2018 гг.	4,5 млн. руб. - МБ
24	Перегруженность автомагистрали из Казани в направлении Зеленодольска и Осиново	Инициатива ЗМР на уровень РТ по строительству дороги-дублера Горьковского шоссе путем вхождения в ФЦП	МБУ ДСИР ИК ЗМР Минтранс РТ	2017-2021 гг.	
		Строительство пассажирского причала в г. Зеленодольск	ИК ЗМР, инвестор, Минтранс РТ	2017-2021 гг.	500 млн. руб. – средства инвестора
25	Отсутствие на территории ЗМР аэродромов малой авиации	Определение мест дислокации аэродромов и внесение дополнений в документы территориального планирования с учетом их размещения.	АУ ЗМР ИЦ «Зеленый Дол», МБУ Управление архитектуры и градостроительства	2017-2018 гг.	-
III.	Рекреационный потенциал ЗМР, развитие реабилитационного направления и туризма выходного дня				

№	Проблемы	Мероприятия	Ответственные исполнители	Сроки выполнения	Объемы и источники финансирования*
26	Существующее законодательство ограничивает развитие прибрежных и особо охраняемых природных территорий (Водный кодекс РФ, Лесной кодекс РФ и Закон об охранной зоне Волжско-Камского заповедника)	Внести законодательную инициативу по внесению изменений в законодательство об особо охраняемых территориях в части формирования и предоставления земельных участков для туристско-рекреационных и сельскохозяйственных целей	АУ ЗМР ИЦ «Зеленый Дол», МУ ПИЗО	2016-2017 гг.	-
27	Неиспользование водного и островного потенциала	Реанимация проекта "Волжская Венеция"	АУ ЗМР ИЦ «Зеленый Дол»	2016-2017 гг.	
		Создание системы рыболовецких деревень на островах	АУ ЗМР ИЦ «Зеленый Дол», инвесторы	2017-2018 гг.	
		Рассмотрение вопроса постановки островов на кадастровый учет	МУ ПИЗО, АУ ЗМР ИЦ «Зеленый Дол»	2017-2018 гг.	
		Проведение регаты ко дню ВМФ совместно с яхт-клубом	Управление культуры ИК ЗМР, Управление по делам молодежи и спорта ИК ЗМР	2017-2018 гг.	
28	Неиспользование потенциала Новой Туры и СММЛЦ	Реализация инвестиционных проектов в рамках строительства промышленной площадки «Зеленодольск»	АУ ЗМР ИЦ «Зеленый Дол», МУ ПИЗО, ИК ЗМР	2016-2021 гг.	
		Создание рекреационно-досугового кластера рядом с реликтовыми лесами	АУ ЗМР ИЦ «Зеленый Дол», МУ ПИЗО	2016-2018 гг.	
29	Отсутствие придорожного и прибрежного сервиса, отвечающего туристическим международным требованиям	Инициирование программы развития придорожного сервиса в ГК по туризму РТ	АУ ЗМР ИЦ «Зеленый Дол»	2016-2018 гг.	-
		Подготовить проект размещения объектов придорожного сервиса в ЗМР. Подготовка мест по реализации экологически чистых продуктов	ИК ЗМР (отдел потреб.рынка), АУ ЗМР ИЦ «Зеленый Дол»	2016-2017 гг.	
		Разработка единого стандарта объектов придорожного сервиса	ИК ЗМР (отдел потреб.рынка), АУ ЗМР ИЦ «Зеленый Дол»	2016-2017 гг.	

№	Проблемы	Мероприятия	Ответственные исполнители	Сроки выполнения	Объемы и источники финансирования*
		Проект прибрежного сервиса по обслуживанию маломерных судов, снегоходов и их топливной заправки	АУ ЗМР ИЦ «Зеленый Дол», МБУ ДСИР	2016-2017 гг.	
30	Непригодное состояние баз отдыха и лагерей	Проведение инвентаризации существующих лагерей и баз отдыха. Инициировать на уровне Республики Татарстан разработку программы восстановления лагерей и баз отдыха.	Управление по делам молодежи и спорту ИК ЗМР	2016-2018 гг.	-
31	Отсутствие современной материально-технической базы и специалистов в реабилитационных центрах	Использование санатория «Васильевский» в качестве базы реабилитационного центра	ИК ЗМР, ГАУЗ Зеленодольская ЦРБ, ЛПУ профсоюзов санаторий Васильевский, МЗ РТ	2017-	
32	Отсутствие учреждений для детей с ограниченными возможностями	Создание республиканской стажировочной площадки и реализация на ней подготовку, переподготовку и повышение квалификации тьютеров, воспитателей и преподавателей для реализации образовательных программ для детей с ограниченными возможностями	Управление образования ИК ЗМР, МОиН РТ, отдел социальной защиты МТЗиСЗ РТ	2016-2018 гг.	
		Создание республиканского ресурсного центра по подготовке, переподготовке и повышению квалификации специалистов по реабилитации людей с ограниченными возможностями (в составе образовательная и медицинская составляющая)	Управление образования ИК ЗМР, МОиН РТ, МЗ РТ, ГАУЗ Зеленодольская ЦРБ, отдел социальной защиты МТЗиСЗ РТ	2016-2018 гг.	
		Инициирование на уровне республики создание рекреационной инфраструктуры доступными средствами для людей с ограниченными возможностями	ИК ЗМР, МБУ ДСИР отдел социальной защиты МТЗиСЗ РТ,	2016-2018 гг.	-

№	Проблемы	Мероприятия	Ответственные исполнители	Сроки выполнения	Объемы и источники финансирования*
33	Недостаточный спектр услуг спортивного комплекса «Маяк»	Реализация инвестиционного проекта «Центр подготовки лыжников и биатлонистов»	ИК ЗМР, Управление по делам молодежи и спорту ИК ЗМР, АУ ЗМР ИЦ «Зеленый Дол», ГАУ СК Маяк	2016-2018 гг.	
34	Отсутствие мероприятий, связанных с зеленодольскими традициями и историческими событиями	Разработка проекта по проведению гастрономических фестивалей	ИК ЗМР (отдел потреб.рынка), АУ ЗМР ИЦ «Зеленый Дол»	2016-2017 гг.	
		Разработка проекта создания фестивальной площадки на месте проведения Сабантуя	ИК ЗМР (отдел потреб.рынка), АУ ЗМР ИЦ «Зеленый Дол»	2016-2017 гг.	
		Создание тематических (исторических) кемпингов	АУ ЗМР ИЦ «Зеленый Дол», Управление культуры ИК ЗМР	2016-2018 гг.	-
35	Отсутствие туристического маршрута, включенного в единый маршрут республики с посещением ключевых туристических мест ЗМР	Внести предложения в Госкомитет по туризму о включении туристических объектов ЗМР в единый маршрут РТ	АУ ЗМР ИЦ «Зеленый Дол»	2016 г.	-
36	Недостаточное использование потенциала планетария и астрономической обсерватории К(П)ФУ	Строительство федерального центра по популяризации науки по изучению космоса на базе планетария и астрономической обсерватории К(П)ФУ со строительством студенческой гостиницы на 400 мест	Управление образования ИК ЗМР, К(П)ФУ	2017-2019 гг.	500 млн. руб. Собственные средства К(П)ФУ, федеральный бюджет, республиканский бюджет, местный бюджет
IV.	Развитие агропромышленного комплекса				
37	Невысокий уровень деловой активности предпринимателей, в том числе низкий уровень знаний фермеров	Активизировать работу ЦПП и инвестиционного фонда «Зеленый Дол» по повышению экономической грамотности на селе	АУ ЗМР ИЦ «Зеленый Дол», ЦЗН г.Зеленодольск	2016-2017 гг.	-

№	Проблемы	Мероприятия	Ответственные исполнители	Сроки выполнения	Объемы и источники финансирования*
38	Отсутствие методических подходов по оценке отдельных инвестиционных проектов на предмет целесообразности предоставления им мер финансовой поддержки	Создание регионального центра инжиниринга (РЦИ) в области агротехнологии и его размещение в ЗМР	АУ ЗМР ИЦ «Зеленый Дол», Управление сельского хозяйства и продовольствия в ЗМР	2016-2018 гг.	
	Отсутствие инновационных методов в сельскохозяйственной отрасли				
39	Не в полной мере актуальная информация о наличии незадействованных мощностей и земельных участков; высокая доля неиспользуемых сельхозземель	Создание межведомственной комиссии при КМ РТ по вовлечению в оборот сельхозземель	МУ ПИЗО, ИК ЗМР	2016-2017 гг.	-
40	Отсутствие низкопроцентных кредитных заемных средств (кредитование сельскохозяйственных товаропроизводителей под высокие проценты)	Использование в качестве гарантийных и залоговых обязательств денежных средств из гарантийного фонда ЗМР; участие муниципалитета в складочном капитале предприятий	ИК ЗМР, МУ ФБП, Предприятия ЗМР	2016-2017 гг.	-
41	Слаборазвитая система потребкооперации	Разработать и утвердить программу «Развитие кооперации в сфере сельского хозяйства в ЗМР на 2017-2023 гг.»	Управление сельского хозяйства и продовольствия в ЗМР, АУ ЗМР ИЦ «Зеленый Дол»	2016-2017 гг.	-
42	Отсутствие систем хранения и переработки	Реализация инвестиционных проектов на ПП «Зеленодольск»	Инвесторы, ФРМ, АУ ЗМР ИЦ «Зеленый Дол», ИК ЗМР	2016-2021 гг.	3,0 млрд. руб. – средства инвесторов
43	Разрушена система мелиорации	Подача заявки для участия в:			
		-ФЦП «Развитие мелиорации земель сельскохозяйственного назначения России на 2014-2020 гг.»	Управление сельского хозяйства и продовольствия в ЗМР,	2016-2018 гг.	

№	Проблемы	Мероприятия	Ответственные исполнители	Сроки выполнения	Объемы и источники финансирования*
			АУ ЗМР ИЦ «Зеленый Дол»		
		-Государственная программа «Развитие сельского хозяйства и регулирование рынков сельскохозяйственной продукции сырья и продовольствия в Республике Татарстан на 2013-2020 гг.»	Управление сельского хозяйства и продовольствия в ЗМР, АУ ЗМР ИЦ «Зеленый Дол»	2016-2018 гг.	
		-РЦП «Развитие водохозяйственного комплекса Республики Татарстан на 2013-2020 гг.»	Управление сельского хозяйства и продовольствия в ЗМР, АУ ЗМР ИЦ «Зеленый Дол»	2016-2018 гг.	
44	Отсутствие взаимосвязи между агрохолдингами и МФХ	Предложить агрохолдингам рассмотреть возможность взаимодействия с МФХ в части использования ими активов (земли, оборудование, техника, здания и сооружения)	Управление сельского хозяйства и продовольствия в ЗМР, АУ ЗМР ИЦ «Зеленый Дол»	2016-2018 гг.	-
45	Отсутствие системы машинно-технической станции (МТС) (техника в аренду)	Инициировать создание МТС для крупных и средних сельхозпроизводителей на уровне РТ (одну для нескольких соседних районов) и создать муниципальную МТС для ЛПХ и МФХ (аренда мелкой сельскохозяйственной техники)	АУ ЗМР ИЦ «Зеленый Дол», Управление сельского хозяйства и продовольствия в ЗМР	2016-2018 гг.	-
46	Низкая эффективность программ поддержки сельскохозяйственных товаропроизводителей	Минимизировать пакет документов (упрощенный порядок подачи документов) для вхождения в программы Внести предложения по улучшению инструментов поддержки имеющихся программ	АУ ЗМР ИЦ «Зеленый Дол», Управление сельского хозяйства и продовольствия в ЗМР	2016-2018 гг.	-
47	Недостаточное сельскохозяйственное использование водных ресурсов	Принять участие в кластере аквабиокультуры РТ	АУ ЗМР ИЦ «Зеленый Дол», Управление сельского хозяйства и продовольствия в	2016-2018 гг.	-

№	Проблемы	Мероприятия	Ответственные исполнители	Сроки выполнения	Объемы и источники финансирования*
	ЗМР		ЗМР		
48	Большая зависимость от импортного селекционного материала в птицеводстве, овощеводстве и садоводстве	Изучить возможность создания селекционно-генетического центра на базе птицеводческого комплекса Ак Барс	АУ ЗМР ИЦ «Зеленый Дол», Управление сельского хозяйства и продовольствия в ЗМР, ООО ПВК Ак Барс	2016-2018 гг.	-
		Изучить возможность создания плодопитомника на базе садоводческих хозяйств района	АУ ЗМР ИЦ «Зеленый Дол», Управление сельского хозяйства и продовольствия в ЗМР	2016-2018 гг.	-
		Внести предложения по производству семян для овощей на досветке, под лампами	АУ ЗМР ИЦ «Зеленый Дол», Управление сельского хозяйства и продовольствия в ЗМР, ООО ТК Майский	2016-2018 гг.	-
V.	Формирование второго ядра Казанской агломерации				
49	Отсутствие координации градостроительных планов между Казанью и пригородными поселениями ЗМР	Приведение генерального плана Осиновского СП в соответствие с планами развития территории микрорайона Салават Купере г. Казани.	ИК Осиновского СП, МБУ Управление архитектуры и градостроительства	2016-2018 гг.	
		Координация развития ПП «Зеленодольск» с ОМС г. Казани.	АУ ЗМР ИЦ «Зеленый Дол», ИК ЗМР	2016-2021 гг.	-
50	Отсутствие сопряженных между собой схем развития инженерной инфраструктуры ЗМР и Казани	Учесть в схемах теплоснабжения, водоснабжения и водоотведения Осиновского СП перспективы развития Кировского района г. Казани.	ИК Осиновского СП, МБУ Управление архитектуры и градостроительства	2016-2018 гг.	
		Строительство единых для ЗМР и г. Казани ресурсоснабжающих сетей.	МБУ ДСИР, МСА ЖКХ РТ	2016-2018 гг.	
51	Отсутствие координации планов	Разработка схемы переноса промышленных	ИК ЗМР,	2016-2018 гг.	

№	Проблемы	Мероприятия	Ответственные исполнители	Сроки выполнения	Объемы и источники финансирования*
	по размещению объектов промышленности Казани и ЗМР	предприятий г. Казани (района Речного порта) на территорию ЗМР в районе СММЛЦ.	ОМС г.Казани, МПит РТ		
52	Пропускная способность транспортной инфраструктуры, обеспечивающая связи Казани с ЗМР, не соответствует растущим транспортным нагрузкам	Инициирование строительства скоростного экотрамвая (легкое метро) Казань - Радужный - Тура – Зеленодольск (автодорога Ш-1 и дорога-дублер Горьковского шоссе)	ИК ЗМР, МБУ ДСИР	2016-2018 гг.	
		В рамках развития Камского кластера, включение района в соответствующий проект (Н.Тура)	АУ ЗМР ИЦ «Зеленый Дол»	2016-2018 гг.	-
53	Стихийное разрастание пригородных территорий Казани, недостаток хозяйственной деятельности.	Разработка с г.Казань совместного проекта по развитию территорий	АУ ЗМР ИЦ «Зеленый Дол», ОМС г.Казань	2016-2018 гг.	-
54	Несоответствие системы муниципального и государственного управления целевым установкам ЗМР	Инициировать на республиканский уровень разработку стратегии СЭР экономических зон (МЭ РТ)	ИК ЗМР	2016 г.	-
		Создание в ЗМР проектного офиса на базе АУ «Инвестиционный центр» ЗМР	ИК ЗМР, АУ ЗМР ИЦ «Зеленый Дол»	2016 г.	-
		Инициировать на уровень органа управления агломерации предложения по изучению лучших практик в системах муниципального управления с целью их тиражирования	ИК ЗМР	2016-2017 гг.	-
		Создать на базе ИК ЗМР республиканскую стажировочную площадку по проектному управлению (совместно с МЭ РТ, МИС РТ, Сколково)	ИК ЗМР	2016-	
VI.	Государственное и муниципальное управление				

№	Проблемы	Мероприятия	Ответственные исполнители	Сроки выполнения	Объемы и источники финансирования*
55	Отсутствие нормативных правовых актов об агломерационном развитии	Инициировать на республиканский уровень принятие Закона Республики Татарстан об агломерационном развитии	ИК ЗМР	2016-2017 гг.	-
		Инициировать на республиканский уровень предложение о создании органа функционального управления агломерацией	ИК ЗМР	2016-2017 гг.	-
56	Отсутствие механизма согласования межмуниципальных проектов и программ	Внедрение в ЗМР системы проектного управления	ИК ЗМР, МЭ РТ, ЦЭСИ	2016-2017 гг.	
57	Избыточный объем информации, которой обмениваются органы власти и органы статистики	Инициировать на уровень республики предложения о доработке системы «Открытый Татарстан» с целью систематизации уменьшения запросов, направляемых в муниципальные районы. Предложить министерствам и ведомствам использовать данный ресурс в качестве альтернативы	ИК ЗМР	2016 г.	-
58	Отсутствие адаптивной организационной структуры ОМС	Внести предложения по изменению организационной структуры ОМС	Совет ЗМР, ИК ЗМР	2016-2017 гг.	-
59	Отсутствие системы ключевых показателей эффективности для оценки деятельности ОМС и их работников	Введение системы ключевых показателей эффективности (KPI) для каждого подразделения ОМС и его сотрудников	Совет ЗМР, ИК ЗМР, ЦЭСИ	2016-2017 гг.	-
		Введение системы эффективных контрактов с руководителем каждого казенного, бюджетного, автономного учреждения, а также МУП и иных предприятий с муниципальной долей	Совет ЗМР	2016-2017 гг.	-
		Проведение кадрового аудита сотрудников ОМС, на этой основе разработать индивидуальные планы профессионального развития, провести обучение с последующей	Совет ЗМР	2016-2017 гг.	-

№	Проблемы	Мероприятия	Ответственные исполнители	Сроки выполнения	Объемы и источники финансирования*
		аттестацией			
		Проведение кадрового аудита сотрудников ОМС, являющихся представителями в балансовых комиссиях, на этой основ разработать индивидуальные планы профессионального развития, провести обучение с последующей аттестацией	Совет ЗМР	2016-2017 гг.	-
		Инициировать на уровень Президента Республики Татарстан принятие решения о введении в ЗМР пилотного проекта по введению новой системы оплаты труда, предполагающий введение КРІ, а также изменения структуры базовой части денежного содержания (базовая часть не ниже прожиточного минимума с сохранением общего ФОТ)	Совет ЗМР, ИК ЗМР	2016-2017 гг.	-

5. СРОКИ РЕАЛИЗАЦИИ СТРАТЕГИИ

Сроки реализации Стратегии ЗМР определены перечнем мероприятий, описанных в разделах настоящего документа и указанными для них сроками. Взаимосвязь мероприятий Стратегии отражена в «дорожной карте» реализации Стратегии ЗМР 2030.

Мониторинг реализации мероприятий должен осуществляться на основании данной «дорожной карты». Результат мониторинга обсуждается на Стратегическом совете при Главе ЗМР (описано ниже), при необходимости вносятся изменения в перечень мероприятий и сроки их реализации.

6. МЕХАНИЗМ РЕАЛИЗАЦИИ СТРАТЕГИИ

Механизм реализации стратегии ЗМР основан на комплексе НПА развития агломерации и межагломерационного взаимодействия. Субъектом мониторинга стратегии развития ЗМР является проектный офис. Мониторинг будет осуществляться в соответствии с регламентом, утвержденным ИК ЗМР. Перечень межмуниципальных проектов определяется ИК ЗМР с привлечением поселений, хозяйствующих субъектов, общественности, СМИ и вносится на обсуждение органа функционального управления агломерации.

Результатом этого рассмотрения является включение (или невключение), проектов в инвестиционный меморандум агломерации с определением источников и объемов их реализации. Эти проекты, а также проекты, не включенные в перечень межмуниципальных проектов, формируются в инвестиционном меморандуме ЗМР, который размещается на портале проектного офиса.

Представление результатов мониторинга выполнения Стратегии ЗМР, стратегии агломерации, Стратегии-2030, реализации инвестиционных проектов и внесение изменений в Стратегию будет осуществляться не реже чем 1 раз в год.

7. ПРОГНОЗ СОЦИАЛЬНО-ЭКОНОМИЧЕСКОГО РАЗВИТИЯ ЗМР до 2030 года

№ п/п	Наименование показателя	Сценарий	Ед. изм.	Отчет 2013	Отчет 2014	Отчет 2015	Оценка 2016	Прогноз				
								2017	2018	2021	2024	2030
1.	Численность постоянного населения (среднегодовая)	инерционный	тыс.	160,98	162,68	164,17	164,48	164,97	165,3	165,8	166,9	167,13
		темп роста		<i>100,8</i>	<i>101,10</i>	<i>100,90</i>	<i>100,4</i>	<i>100,3</i>	<i>100,2</i>	<i>100,3</i>	<i>100,3</i>	<i>100,5</i>
		базовый	чел.	160,98	162,68	164,17	165,19	165,90	166,40	167,06	167,9	168,9
		темп роста		<i>100,8</i>	<i>101,10</i>	<i>100,90</i>	<i>100,60</i>	<i>100,40</i>	<i>100,30</i>	<i>100,4</i>	<i>100,5</i>	<i>100,6</i>
		оптимистический		160,98	162,68	164,17	165,5	167,0	168,34	170,0	171,9	175,16
		темп роста		<i>100,8</i>	<i>101,10</i>	<i>100,90</i>	<i>100,8</i>	<i>100,9</i>	<i>100,8</i>	<i>101</i>	<i>101,1</i>	<i>101,9</i>
2.	Валовой территориальный продукт - всего (в действующих ценах)	инерционный	млн. руб.	28 393,4	30 356,7	33 240,7	33307,2	33440,4	34276,4	37361,3	41844,66	46866,0
		темп роста		<i>110,85</i>	<i>106,9</i>	<i>109,50</i>	<i>100,2</i>	<i>100,4</i>	<i>102,5</i>	<i>109,0</i>	<i>112,0</i>	<i>112,0</i>
		базовый	28 393,4	30 356,7	33 240,7	34 944,00	37 036,00	39 242,00	45128,3	51897,5	67466,7	
		темп роста	<i>110,85</i>	<i>106,9</i>	<i>109,50</i>	<i>105,1</i>	<i>106,0</i>	<i>106,0</i>	<i>115,00</i>	<i>115,00</i>	<i>130,00</i>	
		оптимистический	28 393,4	30 356,7	33 240,7	35567,5	38412,9	41486,0	49783,2	62229,0	84010,0	
		темп роста	<i>110,85</i>	<i>99,70</i>	<i>101,50</i>	<i>107,0</i>	<i>108,0</i>	<i>108,00</i>	<i>120,00</i>	<i>125,00</i>	<i>135,00</i>	
3.	Добавленная стоимость - всего (в действующих ценах)	инерционный	млн. руб.	11 157,86	12 161,99	16 457,72	16622,3	16788,5	17040,35	17807,2	18608,5	20283,3
		темп роста		<i>120,4</i>	<i>109,0</i>	<i>135,3</i>	<i>101,0</i>	<i>101,0</i>	<i>101,5</i>	<i>104,5</i>	<i>104,5</i>	<i>109,0</i>
		базовый	11 157,86	12 161,99	16 457,72	17 416,63	18 681,43	20 082,68	24099,2	28919,05	37594,8	
		темп роста	<i>120,4</i>	<i>109,0</i>	<i>135,3</i>	<i>105,80</i>	<i>107,30</i>	<i>107,50</i>	<i>120,0</i>	<i>120,0</i>	<i>130,0</i>	
		оптимистический	11 157,86	12 161,99	16 457,72	17445,2	18753,6	20628,96	26817,65	34862,9	52294,3	
		темп роста	<i>120,4</i>	<i>109,0</i>	<i>135,3</i>	<i>106,0</i>	<i>107,5</i>	<i>110,0</i>	<i>130,0</i>	<i>130,0</i>	<i>150,0</i>	
4.	Доля малого и среднего бизнеса в валовом территориальном продукте	инерционный	%	27,2	23,8	24,00	24,60	25,00	25,50	28,0	29,0	30,0
		темп роста		-	-	-	-	-	-	-	-	-
		базовый	27,2	23,8	24,00	25,5	26,6	28,0	30,0	31,0	32,0	
		темп роста	-	-	-	-	-	-	-	-	-	
		оптимистический	27,2	23,8	24,00	26,0	27,0	28,5	31,0	32,0	34,0	
		темп роста	-	-	-	-	-	-	-	-	-	
5.	Доля инновационной	инерционный	%	42,92	7,87	13,60	13,8	14,5	21,8	22,2	22,7	23,5

№ п/п	Наименование показателя	Сценарий	Ед. изм.	Отчет 2013	Отчет 2014	Отчет 2015	Оценка 2016	Прогноз				
								2017	2018	2021	2024	2030
	продукции в общем объеме промышленного производства	темп роста базовый		-	-	-	-	-	-	-	-	-
		темп роста оптимистический		42,92	7,87	13,60	14,20	14,70	25,2	27,6	30,1	35,0
		темп роста		-	-	-	-	-	-	-	-	-
		темп роста		42,92	7,87	13,60	16,4	22,7	27,5	31,4	35,3	43,0
		темп роста		-	-	-	-	-	-	-	-	-
6.	Отгружено товаров собственного производства, выполнено работ и услуг собственными силами по чистым видам экономической деятельности (в действующих ценах)	инерционный	млн. руб.	27 296,12	30 671,3	33 535,90	30 188,5	30188,5	30188,5	31999,8	33919,8	37990,2
		темп роста базовый		117,5	112,4	109,3	95,3	100	100,0	106,0	106,0	112,0
		темп роста оптимистический		27 296,12	30 671,3	33 535,90	30 188,5	42 996,00	48 370,00	54174,4	60675,3	75237,4
		темп роста		117,5	123,10	119,40	95,30	142,4	112,5	112,0	112,0	124,0
		темп роста		27 296,12	30 671,3	33 535,90	30 188,5	42996,0	49015,4	56367,8	64823,0	84270,0
7.	Валовая продукция сельского хозяйства во всех категориях хозяйств (в действующих ценах)	инерционный	млн. руб.	6 352,05	6 847,97	8 099,17	8115,37	8131,6	8156,0	8237,6	8320,0	8486,4
		темп роста базовый		104,80	107,8	118,3	100,2	100,2	100,3	101,0	101,0	102,0
		темп роста оптимистический		6 352,05	6 847,97	8 099,17	8 641,16	9 370,91	10 066,23	12079,5	14495,4	18844,0
		темп роста		104,80	109,40	118,3	106,7	108,4	107,5	120,0	120,0	130,0
		темп роста		6 352,05	6 847,97	8 099,17	8747,1	9621,8	10584,0	13759,2	17886,9	25041,7
8.	Объем инвестиций в основной капитал за счет всех источников финансирования (в действующих ценах)	инерционный	млн. руб.	14 083,1	10 845,55	12 757,07	10460,8	9937,8	9937,8	10385,0	11008,1	12108,9
		темп роста базовый		112,7	77,0	117,6	82,0	95,0	100,0	104,5	106,0	110,0
		темп роста оптимистический		14 083,1	10 845,55	12 757,07	10 789,03	10 512,40	11 095,30	12759,6	14673,5	18342,0
		темп роста		112,7	77,0	117,6	84,6	97,4	105,5	115,0	115,0	125,0
		темп роста		14 083,1	10 845,55	12 757,07	12757,07	13012,2	14053,2	17425,9	21608,0	30250,0
				112,7	77,0	117,6	100,0	102,0	108,0	124,0	124,0	140,0

№ п/п	Наименование показателя	Сценарий	Ед. изм.	Отчет 2013	Отчет 2014	Отчет 2015	Оценка 2016	Прогноз				
								2017	2018	2021	2024	2030
9.	Ввод жилья	инерционный	тыс. кв.м	110,065	130,55	135,164	150,00	120,00	115,00	110,00	100,00	90,00
		темп роста		91,0	118,6	103,5	111,0	80,00	95,8	95,7	90,9	90,00
		базовый		110,065	130,55	135,164	170,00	130,00	130,00	140,00	150,00	160,00
		темп роста		91,0	118,6	103,5	125,8	76,5	100,00	107,7	107,1	106,7
		оптимистический		110,065	130,55	135,164	180,00	170,00	170,00	175,00	180,00	190,00
		темп роста		91,0	118,6	103,5	133,2	94,4	100,00	102,9	102,9	105,5
10.	Обеспеченность жильем на 1 жителя	инерционный	кв.м	25,0	25,7	26,4	27,1	27,8	28,5	29,7	31,1	33,0
		темп роста		101,2	102,8	102,7	102,6	102,6	102,5	104,2	104,7	104,8
		базовый		25,0	25,7	26,4	27,3	28,2	29,2	30,2	32,3	34,5
		темп роста		101,2	102,8	102,7	103,4	103,3	103,5	103,4	103,5	106,8
		оптимистический		25,0	25,7	26,4	27,5	28,5	29,5	31,5	33,5	35,6
		темп роста		101,2	102,8	102,7	104,2	103,6	103,5	106,8	106,3	106,2
11.	Оборот розничной торговли (во всех каналах реализации) (в действующих ценах)	инерционный	млн. руб.	9 425,1	10 363,2	10 251,7	10251,7	10251,7	10251,7	10559,2	11034,4	12137,8
		темп роста		101,3	110,0	98,9	100,0	100,0	100,0	103,0	104,5	110,0
		базовый		9 425,1	10 363,2	10 251,7	10 790,1	11 383,6	12 037,80	13843,5	15920,0	20696,0
		темп роста		101,3	110,0	98,9	105,25	105,5	105,7	115,0	115,0	130,0
		оптимистический		9 425,1	10 363,2	10 251,7	10790,1	11545,4	12353,6	14824,3	17789,2	24905,0
		темп роста		101,3	110,0	98,9	15,25	107,0	107,0	120,0	120,0	140,0
12.	Численность занятых в экономике (среднегодовая) - всего	инерционный	тыс. чел	70,6	70,50	70,50	70,50	70,50	70,50	70,50	70,50	70,50
		темп роста		99,7	99,8	100,00	100,00	100,00	100,00	100,00	100,00	100,00
		базовый		70,6	70,50	70,50	70,40	70,40	70,50	72,69	75,74	76,65
		темп роста		99,7	99,8	100,00	99,8	100,00	100,14	103,1	104,2	101,2
		оптимистический		70,6	70,50	70,50	70,50	70,92	71,35	74,13	78,87	81,70
		темп роста		99,7	99,8	100,00	100,0	100,6	100,6	103,9	106,4	103,6
13.	Поступление налоговых и неналоговых	инерционный	млн. руб.	1 506,2	1 597,49	2 050,42	1423,51	718,13	718,13	718,13	718,13	718,13
		темп роста		111,9	106,1	128,35	69,43	50,4	100,0	100,0	100,0	100,0
		базовый		1 506,2	1 597,49	2 050,42	1 423,51	718,13	720,05	727,25	734,5	749,2

№ п/п	Наименование показателя	Сценарий	Ед. изм.	Отчет 2013	Отчет 2014	Отчет 2015	Оценка 2016	Прогноз				
								2017	2018	2021	2024	2030
	платежей в местный бюджет - всего	темп роста		<i>111,9</i>	<i>106,1</i>	<i>128,35</i>	<i>69,43</i>	<i>50,4</i>	<i>100,3</i>	<i>101,0</i>	<i>101,0</i>	<i>102,0</i>
		оптимистический		1 506,2	1 597,49	2 050,42	1435,3	861,2	878,4	931,1	1042,8	1303,5
		темп роста		<i>111,9</i>	<i>106,1</i>	<i>128,35</i>	<i>70,0</i>	<i>60,0</i>	<i>102,0</i>	<i>106,0</i>	<i>112,0</i>	<i>125,0</i>

Лист согласования к документу № 01-01-05-124 от 09.09.2016

Инициатор согласования: Майорова Е.А. Начальник отдела документационного обеспечения Apparata Совета ЗМР

Согласование инициировано: 13.09.2016 16:56

Лист согласования

Тип согласования: **последовательное**

№	ФИО	Срок согласования	Результат согласования	Замечания
1	Магдиева М.Э.		Согласовано 14.09.2016 - 15:53	-
2	Кадникова Э.Р.		🔒Согласовано 14.09.2016 - 16:53	-
3	Шамсиев Ф.Н.		🔒Согласовано 15.09.2016 - 13:42	-
4	Тыгин А.В.		🔒Подписано 15.09.2016 - 18:19	-